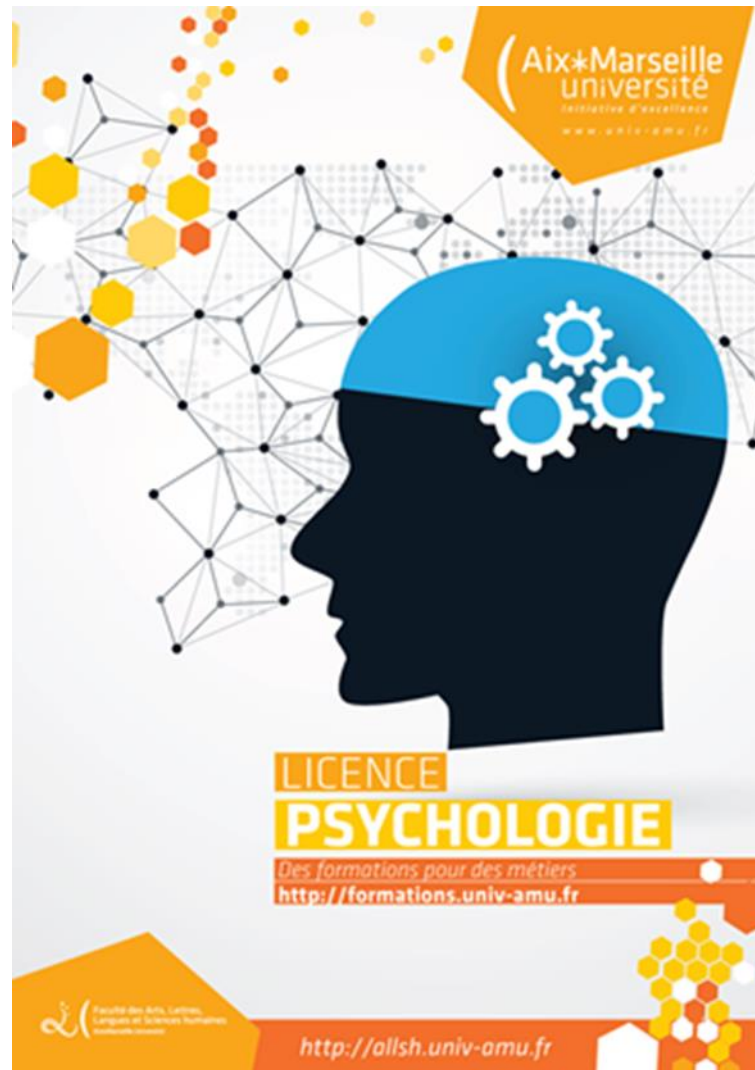


Enseignements Licence 3 semestre 6



Licence 1 Psychologie

| | | |
|---------|--|---|
| HPS1U01 | Psychologie clinique 1 | 6 |
| HPS1U02 | Psychologie du développement 1 | 6 |
| SNR1U01 | Neurosciences 1 : De la cellule au neurone | 3 |
| HPS1U03 | MTU Psychologie | 3 |
| HPS1U04 | Méthodologie et statistiques 1 | 3 |
| HPS1U05 | Anglais pour psychologues 1 | 3 |
| HPS1X07 | Option Hors discipline 1 | 6 |

| | | |
|---------|---|---|
| HPS2U01 | Psychologie cognitive 1 | 6 |
| HPS2U02 | Psychologie sociale 1 | 6 |
| SNR2U01 | Neurosciences 2 : Fonctionnement du neurone | 3 |
| HPS2U03 | Méthodologie | 3 |
| HPS2U04 | Méthodologie et statistiques 2 | 3 |
| HPS2U05 | Anglais pour psychologues 2 | 3 |
| HPS2X08 | Option Hors discipline 2 | 6 |

Licence 2 Psychologie

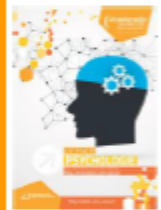
| | | |
|---------|--|---|
| HPS3U01 | Psychologie cognitive | 6 |
| HPS3U02 | Psychologie sociale | 6 |
| SNR3U01 | Neurosciences 3 : Neuroanatomie fonctionnelle | 3 |
| HPS3U03 | Statistique | 6 |
| HPS3U04 | Anglais pour psychologues | 3 |
| HOP3U01 | Orientation, projet professionnel et numérique 1 | 3 |
| HPS3X08 | Option Hors discipline 3 | 3 |

| | | |
|---------|---|---|
| HPS4U01 | Epistémologie et histoire des concepts en psychologie | 3 |
| HPS4U02 | Psychologie clinique | 6 |
| HPS4U03 | Psychologie du développement | 6 |
| HPS4U04 | Psychologie différentielle | 6 |
| SNR4U01 | Neurosciences 4 : Systèmes sensoriels et moteurs | 3 |
| HPS4U05 | Anglais pour psychologues | 3 |
| HOP4U01 | Orientation, projet professionnel et numérique 2 | 3 |

Licence 3 Psychologie

| | | |
|---------|--|---|
| HPS5U01 | Méthode d'évaluation psychologique | 6 |
| HPS5U02 | Psychologie clinique | 3 |
| HPS5U03 | Psychologie cognitive | 3 |
| HPS5U04 | Psychologie du développement | 3 |
| HPS5U05 | Psychologie différentielle | 3 |
| HPS5U06 | Psychologie sociale | 3 |
| SNR5U01 | Neurosciences 5 : Apprentissage et mémoire | 3 |
| HPS5U07 | Statistique appliquée | 3 |
| HPS5U08 | Anglais pour psychologues | 3 |

| | | |
|---------|--|---|
| HPS6X27 | Choix de 3 UE disciplinaires | 9 |
| HPS6X28 | Choix de 2 UE en méthodes et techniques | 6 |
| HPS6U24 | Introduction à la psychologie mathématique | 3 |
| HPS6U25 | Pratiques professionnelles et stage | 6 |
| HPS6U26 | Travail d'étude et de recherche | 6 |



| | |
|---|--|
| | |
| Code | HPS6U024 |
| Intitulé | Initiation à la psychologie mathématique |
| Mots-clés | Représentations mathématiques, mesures fondamentale et dérivée, psychophysique, domaines d'application |
| Description du contenu de l'enseignement | La psychologie mathématique désigne un domaine de recherche où l'intégration de la psychologie et des mathématiques quantitatives et qualitatives est la plus poussée, c'est-à-dire où l'hypothèse du chercheur revêt un aspect complètement formalisé avant son entrée dans sa phase expérimentale. Les thèmes de la psychologie mathématique que nous nous présenteront seront donc à l'interface entre la psychologie théorique et la psychologie expérimentale: mesurage et analyse dimensionnelle, analyse formelle des concepts, psychophysique et processus de reconnaissance, apprentissage et mémoire, cognition quantique et quantification des émotions, dynamique du raisonnement et de la décision, théorie des jeux évolutionnels, théorie de l'information, psychologie dynamique, psychologie topologique, ... |
| Nombre de crédits | 3 crédits |
| | |
| Compétences à acquérir | Découverte d'un vaste domaine scientifique à l'interface entre savoirs théoriques et savoirs empiriques. |
| | |
| Responsable / Contact | Abdessadek EL AHMADI |
| Intervenants | Abdessadek EL AHMADI |
| | |
| Langue principale | Français |
| Discipline | |
| Volume horaire global | 30 heures (18 h CM + 12 h TD) |
| Bibliographie, lectures recommandées | <p>Coombs C.H., Dawes R.M. & Tversky A. (1975). <i>Psychologie mathématique</i> (Traduit de l'anglais par Jean-Pierre et Régine Poitou.). Paris: Presses Universitaires de France.</p> <p>Batchelder W.H., Colonius H., Dzhafarov E.N. & Myung J. (2017). <i>New Handbook of Mathematical Psychology : volume 1, Fondations and Methodology</i>. Cambridge University Press.</p> <p>Luce R.D. (1965). Les mathématiques utilisées en psychologie mathématique. <i>Mathématiques & Sciences humaines</i>, 13, 23-39</p> <p>Townsend J.T. (2008). Mathematical Psychology ; Prospects for the 20st century. <i>Journal of Mathematical Psychology</i>, 52(5), 269-280</p> |
| | |
| Mode de contrôle des connaissances | Contrôle terminal |

| UE avec choix de groupe | |
|---|---|
| Code | HPS6U25 |
| Intitulé | Pratiques professionnelles et stage (PSS) |
| Mots-clés | |
| Description du contenu de l'enseignement | L'objectif est de permettre à l'étudiant d'avoir une première expérience de stage et de comprendre les pratiques psychologiques. |
| | |
| Compétences à acquérir | Observer, décrire, analyser et comprendre les pratiques de psychologues des situations professionnelles spécifiques. |
| | |
| Responsable / Contact | Isabelle Fort Tél : 04 13 55 37 57, Mail : isabelle.fort@univ-amu.fr |
| Intervenants | Différents selon les groupes : enseignants chercheurs ou psychologues vacataires |
| Modalités d'organisation et de suivi | Cette UE comporte un stage, ainsi que des enseignements théoriques et pratiques spécifiques à la thématique choisie par l'étudiant. |
| Modalités pédagogiques | Il s'agit d'un stage d'observation de 80 heures minimum. Les enseignements permettent aux étudiants d'acquérir des connaissances théoriques et pratiques pertinentes par rapport à leur lieu de stage. Des séances de suivi de stage sont également mises en place. La présence des étudiants aux enseignements et aux séances de suivi de stage est obligatoire. |
| | |
| Discipline | Psychologie |
| Volume horaire global | 40h TD en présentiel et 80h de stage minimum |
| Bibliographie, lectures recommandées | |
| | |
| Mode de contrôle des connaissances | Contrôle terminal <i>Rapport de stage</i> |

PPS 1. Troubles du développement et Institutions spécialisées

Responsables: Christine Bailleux & Patrick Perret

Départements des porteurs: Psychologie développementale et différentielle

Objectifs généraux: Ce PPS vise (1) à présenter les institutions spécialisées accueillant des enfants et des adolescents présentant des troubles du développement dans ses différentes dimensions (2) à offrir, aux étudiants de licence, une meilleure compréhension du travail respectifs des psychologues cliniciens du développement et des psychologues de l'orientation et de l'insertion sur le plan de leurs missions d'évaluation, de prise en charge, d'insertion professionnelle, et de travail pluridisciplinaire auprès des autres professionnels de l'institution et hors institution.

Contenus pédagogiques :

1. Présentation des institutions spécialisées accueillant des enfants, adolescents et adultes présentant des troubles du développement.
2. (a) Analyse des fondements théorico-pratiques des modalités d'intervention psychologique ; (b) analyse des outils d'évaluation et des concepts mobilisés pour leurs interprétations et (c) introduction à l'analyse des modes d'interventions.
3. Découverte du travail de coordination auprès des autres professionnels mais aussi des parents afin de garantir une approche intégrative du développement

Intervenant-e-s : C. Bailleux, P. Perret, C. Tardif, EC, Praticiens psychologues travaillant dans différentes institutions spécialisées

Lieux de stage potentiels :

Instituts Médico-Éducatifs (IME) et Etablissement et Service d'Aide par le Travail (ESAT)

Instituts Educatifs, Thérapeutiques et Pédagogiques (ITEP)

Service d'Éducation Spéciale et de Soins À Domicile (SESSAD)

Centres Médico-Psycho-Pédagogiques (CMPP)

Centre d'Action Médico-Sociale Précoce (CAMSP)

Maisons d'Enfants à Caractère Social (MECS)

Centres Médico-Psychologique Infantile (CMPI)

Aide Sociale à l'Enfance (ASE) - Protection Maternelle Infantile (PMI)

RASED et CIO stage auprès de psychologues de l'Éducation Nationale

Description de la (ou des) population(s) auprès de laquelle/lesquelles le stage peut se réaliser :

Enfants et adolescents de 0 à 18 ans présentant des troubles du développement (ex. troubles du développement intellectuel, troubles de la communication, troubles du spectre autistique, troubles des apprentissages, troubles de l'attention, troubles moteurs, troubles des relations précoces). Adultes présentant des troubles du développement notamment intellectuel bénéficiant de dispositifs d'insertion.

Mots-clés : Troubles du développement, enfance et adolescence, institutions spécialisées, pluridisciplinarité, insertion professionnelle

PPS 2. Le groupe lieu des croyances et des émotions

Responsables: Guy Gimenez

Départements porteurs: Psychologie clinique et sociale

Objectifs généraux: Dans cet enseignement deux types de dispositifs de groupes seront présentés théoriquement, puis explorés et expérimentés:

1°) Les méthodes et dispositifs cliniques tels que les jeux de rôles et le psychodrame psychanalytique de groupes. L'attention sera focalisée sur le jeu créatif, la figuration en groupe, le développement des processus inconscients en situation de groupe, la construction des chaînes associatives groupales.

2°) Les techniques de groupe abordées par la psychologie sociale telles que les situations centrées sur le groupe à travers le groupe de diagnostic, son déroulement ses intérêts et applications, les techniques de conduite de réunion et d'animation de groupe. On abordera également la question de la créativité à travers le brainstorming. Par ailleurs, des contenus relatifs à l'observation armée des groupes seront dispensés en ayant recours à la grille de Bales. Enfin, une partie sera consacrée au Focus Group en tant que lieu privilégié de l'expression des croyances et de la pensée sociale.

Ce PPS vise à aborder, dans une double démarche (psychologie clinique et sociale) les questions : de la croyance (idéologique, religieuse, politique), de l'adhésion à ces croyances, mais aussi la question des aspirations existentielles

de l'homme telles qu'elles sont abordées par les thérapies existentielles et les thérapies humanistes : question du sens de la vie, de l'existence, la question de l'épanouissement, du bonheur etc.).

Nous étudierons les mécanismes sous-jacents : à la croyance, la foi, de la démarche spirituelle, l'idéologie, des extrémismes (l'idéalisation, et ses implications dans le clivage par exemple). Les questions des émotions et des affects seront également étudiées, articulées aux processus de la croyance.

Intervenant-e-s : Guy Gimenez, Valérie Fointiat, autres intervenants à préciser.

Lieux de stage potentiels : tous les lieux, groupes et institutions dans lesquels on peut observer la vie psychique des groupes, et leur dynamique émotionnelle : Instituts Médico-Éducatifs (IME), Instituts Éducatifs, Thérapeutiques et Pédagogiques (ITEP), Service d'Éducation Spéciale et de Soins À Domicile (SESSAD), Centres Médico-Pscho-Pédagogiques (CMPP), Centre d'Action Médico-Sociale Précoce (CAMSP), Maisons d'Enfants à Caractère Social (MECS), Centres Médico-Psychologique Infantile (CMPI), hôpital spécialisé, Église, secte, maison de retraite, aumônerie d'un Hôpital psychiatrique, CH Montperrin, CHU La Timone, CH Ed. Toulouse, CHS Valvert, milieux associatifs, etc.

Description de la (ou des) population(s) auprès de laquelle/lesquelles le stage peut se réaliser :

Population enfant, adolescents et adultes possibles. Pas de pathologie spécifique, mais toutes possibles : addictions, psychoses, troubles divers.

Compétences à acquérir :

- Capacité à analyser des situations concrètes à partir de présentation de documents vidéo, de lectures d'articles, et de mises en situation concrètes.
- Capacité à intervenir de façon pertinente et à se positionner en situations de groupes (à partir d'exercices concrets de jeux de rôles).
- Capacité à animer un groupe et à conduire une réunion
- Capacité à repérer dans un groupe une chaîne associative groupale
- Capacité à élaborer un dispositif de groupe pertinent
- Capacité à mettre en place des dispositifs de groupe (groupe de parole, groupe de jeux de rôle, groupes thérapeutiques).
- Capacité à repérer et à analyser des croyances qui se développent en groupe.
- Capacité à aborder un groupe dans une double approche : clinique et psychosociale.

Mots-clés : Groupes, méthodes, jeu de rôles, Focus group, croyances, conduite de réunions, institution, émotion, croyance, spiritualité, religion.

PPS 3. Psychopathologie et phénoménologie des psychoses

Responsables: Nicolas Guérin & Pr Jean Naudin (PU-H AMU)

Départements porteurs: Psychologie clinique & Pôle universitaire de psychiatrie AMU

Objectifs généraux:

L'objectif est de proposer aux étudiants une double approche des psychoses basée sur la psychopathologie psychanalytique et sur la phénoménologie clinique. Il s'agira d'apprécier les points de voisinage autant que les différences entre ces deux champs aptes à orienter l'action du psychologue. Enfin la sensibilisation des étudiants en psychologie à un autre domaine disciplinaire, représenté par le pôle universitaire de psychiatrie de Marseille et un de ses thèmes de recherche clinique, permet une première prise de connaissance des approches en psychiatrie et du milieu hospitalier local, et favorisera leur insertion professionnelle régionale.

Contenus pédagogiques: Un premier axe comprend des enseignements théorico-cliniques relatifs à la psychopathologie psychanalytique et à la phénoménologie appliquées aux psychoses.

Un second axe concerne la supervision des stages des étudiants.

Intervenant-e-s : N. Guérin (MCF), J. Naudin (PU-PH), M. Lenormand, T. Lepoutre, Dr Cermollace, Dr G. Mougin, Dr C. Balzani, Dr R. Belzeaux..

Lieux de stage potentiels : CHU La Timone, CH Ed. Toulouse, CHS Valvert, milieux associatifs, etc.

Description de la (ou des) population(s) auprès de laquelle/lesquelles le stage peut se réaliser : adultes ou enfants psychotiques hospitalisés et/ou en désinsertion sociale accueillis en milieu associatif.

Mots-clés: Psychose, psychopathologie, phénoménologie, psychanalyse, psychologie, psychiatrie, clinique.

PPS 4. Réorientation et passerelles

Responsables: Thierry Navarro

Départements des porteurs: Cefocop et Psychologie du développement

Objectifs généraux : L'objectif est de proposer aux étudiants d'explorer des pistes de poursuite de formation ou d'insertion professionnelle autres que le master de psychologie, de développer une réflexion autour des champs dans lesquels leur licence en psychologie pourront leur donner des connaissances, méthodes et outils.

Contenus pédagogiques : Un premier axe porte sur les savoirs acquis de la psychologie et en quoi ils peuvent nourrir une réflexion engageant les étudiants vers un champ d'activité différent.

Ensuite, un autre axe comprend une initiation à l'observation et l'analyse des pratiques professionnelles au travers des concepts de la clinique de l'activité.

Enfin, un dernier axe concerne la définition des missions et des pratiques des professionnels auprès desquels les étudiants choisissent de faire leur stage. Un approfondissement sur les cursus, équivalences, et démarches pour rejoindre les formations professionnelles visées pourra être envisagé.

Intervenant-e-s : Thierry Navarro, Nicole Weinstein, Odile Thuilier

Lieux de stage potentiels :

Tous les lieux peuvent être envisagés. Liste indicative mais non exhaustive.

Milieu de l'éducation (éducateur, éducatrice spécialisé, AVS ...), milieu médical et paramédical (sage-femme, orthophoniste, orthoptiste, psychomotricien...), milieu social (conseiller en économie sociale ou familiale, conseiller en insertion professionnelle, assistant social), milieu du commerce, de l'ingénierie ...

PPS 5. Psychologie du travail et ressources humaines

Responsable : Marc Souville

Département porteur : Psychologie sociale

Objectifs généraux : L'objectif de ce PPS est de présenter les domaines et les démarches d'intervention des psychologues du travail auprès de travailleurs et des organisations qui les emploient. En plus des apports théoriques sur les grands domaines de la psychologie du travail et des organisations, les apports méthodologiques permettront aux étudiants de pouvoir élaborer sur un terrain une démarche d'étude ou de recueil de données

Contenus pédagogiques : Dans sa pratique professionnelle, le psychologue est souvent amené à intervenir sur des domaines liés au travail et à la Gestion des Ressources Humaines (GRH) : formation, recrutement, , management, communication, prévention des risques professionnels et santé au travail. Il est donc essentiel, pour lui, de savoir articuler ses démarches à celles de la GRH.

Les enseignements s'articuleront autour de trois grands thèmes liés aux pratiques professionnelles du psychologue dans la problématique "travail" :

- Les grands domaines de la Gestion des Ressources Humaines : Le recrutement ; La formation ; Les évaluations internes ; la gestion des compétences et des carrières ; Le management des équipes et la communication ; L'organisation, les conditions de travail et l'ergonomie ; La prévention des risques, la santé au travail, le vieillissement, la pénibilité au travail ; L'insertion, le handicap, le maintien dans l'emploi et la mobilité professionnelle.

- Les démarches d'étude et d'intervention du psychologue liées travail et au milieu professionnel : de l'analyse du contexte au diagnostic et aux pistes d'action ;

- Les méthodes et outils pour la réalisation du travail de terrain.

Intervenant-e-s : Marc Souville & équipe pédagogique Master PSTO

Lieux de stage potentiels : n'importe quel type d'organisations à condition qu'il y ait des salariés (privé / public ; grande entreprise / PME, secteurs associatif, établissements de santé, administrations, ...)

Description de la (ou des) population(s) auprès de laquelle/lesquelles le stage peut se réaliser : tout type de professionnels en activité ou en recherche d'emploi.

Mots-clés : travail ; recrutement-insertion ; formation ; management ; santé-sécurité au travail ; psychologie du travail et des organisations

PPS6 : Discours et états de souffrance : approches cliniques et sociales

Responsables : Michèle Benhaïm et Thémis Apostolidis

Départements des porteurs : Psychologie clinique et psychologie sociale

Objectifs généraux : Clinique de l'écoute des sujets en souffrance (tout lieu accueillant détrences psychiques et sociales)

Approches psychopathologiques et psychosociales des souffrances subjectives.

Analyse des relations patient/clinicien et leurs effets (transfert)

Contenus pédagogiques : A partir de cas et situations apportés par les étudiants, nous analyserons les processus psychopathologiques et les psychosociaux qui peuvent être en jeu dans les discours des sujets en souffrance. Les étudiants doivent effectuer un stage d'observation dans une structure pendant 80 h (pas obligatoirement encadré par un psychologue).

Intervenant-e-s : Michèle Benhaïm, Thémis. Apostolidis

Lieux de stage potentiels : Les stages pourront se dérouler dans différentes structures : centre hospitalier, associations de prise en charge des addictions, tout lieu d'accueil relatif aux exclusions et aux précarités (CHRS, ADJ, ...), ...

Description de la (ou des) population(s) auprès de laquelle/lesquelles le stage peut se réaliser : Patients, toxicomanes, précaires, SDF, public en proie à toute forme d'exclusion, professionnels de l'univers médico-social,

Mots-clés : souffrance psychologique, souffrance sociale, exclusion, précarité, détrences, toxicomanies.

PPS 7. Approche psychosociale et psychopathologique du corps, de la santé et des souffrances traumatiques

Responsables: Christian Bonnet & Lionel Dany

Départements des porteurs: Psychologie Clinique et Psychologie Sociale

Intervenants : Christian Bonnet (CB), Lionel Dany (LD) et professionnels.

Objectifs généraux: L'enseignement a pour but d'introduire la santé et la maladie dans le champ clinique et social. La santé et la maladie sont envisagées comme interfaces entre l'individu et son environnement, à la fois lieux d'expériences, vécus subjectifs, objets du regard social et vecteurs des relations intersubjectives. Les interventions ont pour ambition de fournir des concepts et outils pour penser une pratique auprès d'un public en souffrance physique ou psychique afin de développer une approche thérapeutique.

Lieux de stage potentiels : Lieux de soins somatiques et psychiques : CHRU, CHU, CH, Lieux de soins de suite (cliniques privées, convalescence, réadaptation fonctionnelle, ...), maison de retraite/EHPAD, secteurs psychiatrique et addictologie, associations, ...

Description de la (ou des) population(s) auprès de laquelle/lesquelles le stage peut se réaliser : Enfants, adolescents, adultes ; atteintes somatiques (maladies graves, limitations fonctionnelles etc.), atteintes psychiques (handicap, addictions, dépression, troubles du comportement, ...).

Mots-clés : Santé – Maladie – Psychosocial – Psychopathologie

PPS 8. Ergonomie et communication

Responsables: Nathalie Bonnardel et Fabien Girandola

Départements des porteurs: Psychologie cognitive et Psychologie sociale

Objectifs généraux: Dans le cadre de ce PPS, les apports de l'ergonomie et de la psychologie sociale sont combinés afin, d'une part, de mieux comprendre les facteurs influençant les situations de travail ainsi que celles de la vie quotidienne et, d'autre part, de contribuer à l'élaboration de produits adaptés aux besoins et aux attentes des utilisateurs ou consommateurs. Les méthodes propres à l'ergonomie permettent d'identifier et de comprendre les difficultés rencontrées par les "opérateurs" (ex : individus en situations de travail) ou les utilisateurs de produits et dispositifs technologiques mais aussi d'élaborer des recommandations afin que les situations de travail ou de la vie quotidienne soient davantage adaptées aux opérateurs/utilisateurs et à leurs besoins spécifiques. Du point de vue de la psychologie sociale sont abordés les principaux modèles et théories de communication persuasive et de l'influence sociale sur le web et leurs applications, par exemple afin d'accroître l'influence en matière d'attractivité, d'accessibilité, de crédibilité persuasive et d'engagement des individus-consommateurs. Une part des enseignements présente aussi l'analyse psychosociale de la communication via internet et les dynamiques identitaires pour mieux comprendre les effets de l'anonymat et la gestion des identités dans les interactions à distance. Des exercices concrets sont proposés aux étudiants au fur et à mesure des séances. Par exemple, ils doivent trouver et illustrer des situations ou des dispositifs présentant des limites d'un point de vue ergonomique et mettre en application des principes et critères ergonomiques. Ainsi les modalités pédagogiques sont basées sur une alternance entre apports théoriques, exercices pratiques et réflexions collectives. En plus des apports théoriques en ergonomie et en psychologie sociale, les apports méthodologiques (associés à ceux d'autres UEs de L3, dont l'UE Ergonomie) pourront être mis en application dans une grande variété de terrains de stages.

Contenus pédagogiques :

Méthodes d'analyse des besoins et attentes des opérateurs/utilisateurs/consommateurs

Ergonomie de conception de produits et web design

Méthodes de conception centrée-utilisateur et d'évaluation d'interfaces utilisateurs ou IHM (Interfaces Homme-Machine)

Théories de la persuasion technologique et de l'engagement appliquées à l'interaction Homme-Machine (ou humain-système).

Intervenant-e-s : Nathalie Bonnardel, Fabien Girandola, et autres intervenants.

Lieux de stage potentiels :

Situations de travail et/ou situations nécessitant l'utilisation d'interfaces utilisateurs :

- auprès du « grand public » (ex. : sites Web) en tenant compte des spécificités des individus concernés (ex. personnes âgées ou atteintes de handicaps) ;

- auprès de professionnels intervenant, notamment, dans des situations à risques (ex. : marins-pompiers, médecins, personnels soignants) :

- auprès d'enseignants ou d'élèves et d'étudiants (ex. : écoles, collèges, lycées, université)

Cabinets d'ergonomie

Sociétés de design, de conception de sites web et de logiciels

Instituts de recherche (ex. : IFSTTAR, CESPAS, CREA, INRIA, IRBA)

Description de la (ou des) population(s) auprès de laquelle/lesquelles le stage peut se réaliser :

Adultes en situations individuelles ou collectives, en situations de travail ou de la vie quotidienne, devant utiliser des dispositifs complexes ou intervenant dans des situations comportant des risques ; Personnes âgées, fragiles ou atteintes de handicaps ; Enfants ou adolescents.

Mots-clés : Ergonomie, psychologie sociale, conception centrée-utilisateur, comportements, attitudes, processus cognitifs, préférences et besoins des opérateurs / utilisateurs / consommateurs, influence, persuasion technologique.

PPS 9. Clinique de l'orientation et de l'insertion : accompagnement psychologique de l'adolescent et de l'adulte

Responsables: Vincent Bréjard, Isabelle Fort

Départements des porteurs: développement-différentielle, clinique, CEFOCOP

Objectifs généraux: L'objectif de ce PPS est de sensibiliser les étudiants aux aspects psychologiques et psychopathologiques repérés chez des bénéficiaires rencontrés dans les institutions visant à favoriser l'insertion sociale, professionnelle, l'orientation et la réorientation. Dans cette perspective, la prise en compte des registres intrasubjectifs et contextuels mis en lien avec le parcours de vie est primordiale. Ceci est possible grâce à l'analyse de la demande et un accompagnement global des bénéficiaires.

Contenus pédagogiques : Plusieurs thématiques seront abordées : les concepts d'accompagnement, d'analyse de la demande, de projet (personnel et professionnel), les caractéristiques psychologiques des publics rencontrés (sous l'angle de la psychopathologie, de la psychologie différentielle, de la psychologie sociale...), les conséquences psychologiques de l'exclusion (stress, dépression, anxiété...), de la désinsertion sociale, la présentation du tissu institutionnel.

Intervenant-e-s : Vincent Bréjard, Isabelle Fort, Corinne Mangard

Lieux de stage potentiels : centres de détention, CHRS, structures d'insertion, CCAS, missions locales, CIO, associations prenant en charge des adolescents et jeunes adultes en difficulté psychosociale (ARS Marseille, Imaje santé jeunes, AAJT Marseille, ADDAP 13 Marseille...).

Description de la (ou des) population(s) auprès de laquelle/lesquelles le stage peut se réaliser : Public faisant part d'une demande liée à des questions d'orientation ou d'insertion, comme des élèves s'interrogeant sur leur projet d'orientation, des personnes vivant une rupture dans leur parcours professionnel, des personnes présentant une pathologie qui constitue une entrave à leur insertion.

Adolescents et jeunes adultes inscrits dans des dispositifs d'accompagnement psychosociaux vers l'autonomie personnelle et professionnelle.

Mots-clés : Psychopathologie, orientation, insertion, précarité, projet, accompagnement

PPS 10. Gérontologie

Responsable: Isabelle Fort & L Motak

Départements des porteurs: développement différentielle, cognitive

Objectifs généraux: L'objectif de ce PPS est de présenter les activités du psychologue dans le secteur de la gérontologie, de fournir aux étudiants une première base de connaissances nécessaire pour mener à bien ces activités et de leur présenter les structures où un psychologue spécialisé en gérontologie est amené à intervenir.

Contenus pédagogiques envisagés : le vieillissement vu dans une perspective multidisciplinaire (social, affectif, développemental, pathologique et neuropsychologique), les conséquences psychologiques du vieillissement

Intervenant-e-s : Isabelle Fort, Hélène Wilquin et professionnels

Lieux de stage potentiels : EHPAD, centres de consultation mémoire, accueils de jour, services de soins à domicile.
Le stage ne peut pas s'effectuer dans un laboratoire de recherche.

Description de la (ou des) population(s) auprès de laquelle/lesquelles le stage peut se réaliser : personnes âgées présentant ou non une pathologie

Mots-clés : vieillissement (réussi, normal, pathologique), mémoire, autonomie

PPS 11: Périnatalité, enfance, adolescence

Responsables: Fanny Chevalier, Dr Gaëlle Broder

Départements des porteurs du PPS : Psychologie clinique, Hôpital Valvert (pédopsychiatrie).

Objectifs généraux du PPS : L'objectif est de proposer aux étudiants une approche de la clinique de l'enfant, de l'adolescent et des relations mère-bébé basée sur la psychopathologie psychanalytique ; de leur faire découvrir la diversité des pratiques et des lieux de pratique du psychologue dans ces champs, notamment en pédopsychiatrie ; d'interroger la place et les fonctions du psychologue au sein des équipes pluridisciplinaires, face aux symptômes du bébé, de l'enfant et de l'adolescent ; d'apprendre à articuler théoriquement les rencontres cliniques, dans la prise en compte de la relation transférentielle.

Contenus pédagogiques : Un premier axe comprend des enseignements théorico-cliniques relatifs à la psychopathologie psychanalytique dans les champs cités (statut et fonctions du symptôme chez l'enfant, l'adolescent / modalités de prise en charge et place du parent / autismes, psychoses, névroses...)

Un second axe concerne la supervision des stages des étudiants pour mettre à l'épreuve l'expérience clinique de l'approche concernée.

Intervenant-e-s : Fanny Chevalier, Dr Broder, Dr Haymann, Marie Lenormand

Lieux de stage potentiels :

- champ médical : psychiatrique (hôpitaux de jour, CMP, CMPP, CAMSP) ou somatique
- champ social, éducatif, judiciaire (ASE, MDS, PMI, MECS, PJJ, ITEP, IME...).
- champ associatif, crèches, écoles, collèges, lycées, lieux d'accueil parents-enfants

Description de la (ou des) population(s) auprès de laquelle/lesquelles le stage peut se réaliser : bébés, enfant, adolescents,

Mots-clés : enfance – adolescence - psychanalyse – psychiatrie

PPS 12. Ecriture et construction clinique du cas

Responsables: N. Guérin & F. Manzari

Département(s) des porteurs: Psychologie Clinique & Lettres modernes

Objectifs généraux: Il s'agit de problématiser l'écriture et la construction du cas qui est l'objet du rapport de stage et d'interroger ce qui fait le caractère clinique de ce qui s'écrit. L'hypothèse de l'inconscient et ses corrélats quant à la conception du symptôme, de la temporalité et de l'intersubjectivité impliquent que l'écriture qui en rend compte à travers le cas dit clinique subvertisse ce que la tradition psychiatrique a produit jusque-là en termes de monographies psychopathologiques ou de vignettes cliniques et questionne ce qu'est un *récit* de cas, à entendre dans son double sens : le récit du patient et le récit de ce récit dans la construction écrite du cas. L'usage, la fonction et la finalité des ateliers d'écriture en institution seront également interrogés.

Intervenant-e-s : N. Guérin, S. Lojkine, F. Manzari, M. Lenormand, F. Chevalier, T. Lepoutre, L. Petit, C. Bonnet.

Lieux de stage potentiels : service de psychiatrie adulte ou infanto-juvénile (hospitalisation complète, partielle ou de jour), milieux associatifs.

Description de la (ou des) population(s) auprès de laquelle/lesquelles le stage peut se réaliser : population adulte ou infanto-juvénile en état de souffrance subjective et accueillie en institution de soin ou en milieu associatif.

PPS 13 : PPS Psychopathologie de l'agir et des conduites de dépendances

Responsables: Vincent Bréjard, Amira Karray

Départements des porteurs: Psychopathologie clinique

Objectifs généraux (4 lignes) : Le PPS Psychopathologie de l'agir et des conduites de dépendances répond à plusieurs objectifs :

- 1) Définir et décrire au plan clinique les problématiques pour lesquelles le domaine comportemental est privilégié, en particulier dans une logique d'externalisation : passages à l'acte, violences, ou encore addictions avec ou sans substances.

2) Les référer à leur statut spécifique en relation avec certains temps du développement psychoaffectif : enfance, adolescence, début de l'âge adulte, ainsi qu'avec certains contextes environnementaux ou trajectoires de vie (ex : trajectoires familiales, violences familiales, ruptures, victimisation, placement, incarcération, précarité, etc.)

3) En déduire une introduction aux logiques sous-tendant les principes d'intervention et de prise en charge psychologiques, en lien avec le contexte institutionnel et social dans lesquels viennent s'exprimer ces problématiques.

Contenus pédagogiques envisagés : Les concepts de comportement, de conduite, distinctes de celles de l'agir et de l'agressivité et de la violence. Les principaux paradigmes (psychanalytiques, cognitivo-émotionnels, comportementaux) permettant une approche compréhensive, voire interprétative des problématiques cliniques que sont les agirs violents auto et hétéro-agressifs, les addictions, les cas spécifiques de comorbidité.

Ces contenus seront étayés par des études de cas et des supervisions qui souligneront aussi le rapport de ces sujets à leur environnement (famille, institution, société), ainsi que la place de la composante violence et/ou de dépendance dans ces environnements, son sens, sa fonction et son évolutivité.

Intervenant-e-s envisagé-e-s (Nom, Prénom et statut) : Vincent Bréjard, Amira Karray et professionnels chargés de cours

Lieux de stage potentiels (nom d'institutions et d'organismes d'accueil) : ... : Champ de la protection de l'enfance : MECS, ITEPs, Collèges (notamment SEGPA), établissements pénitentiaires pour mineurs ou majeurs, unités d'addictologies (CHU Sainte Marguerite, Unité d'Addictologie Hospitalière d'Aix-en-Provence), CSAPA de Marseille et d'Aix, ou cliniques d'addictologie (Marseille Saint-Barnabé, Salon de Provence), UMD d'établissements psychiatriques

Description de la (ou des) population(s) auprès de laquelle/lesquelles le stage peut se réaliser : Adultes et adolescents présentant une problématique où l'agir ou le passage par l'acte est une constituante centrale : adolescents faisant l'objet d'une mesure de protection, de judiciarisation, adultes incarcérés, adolescents et adultes hospitalisés ou pris en charge en ambulatoire pour violences et/ou addictions

Mots-clés (maximum 8) : Psychopathologie, violence, addiction, adolescents, adultes

PPS 14. Problématiques scolaires : Approches clinique, interculturelle et psychosociale

Responsables:

Amira Karray, MCF, département de psychologie clinique

Corinne Mangard, MCF, département de psychologie de développement

Objectifs :

Cet enseignement vise

- Une découverte et une compréhension de certaines problématiques scolaires (décrochage, persévérance, difficultés et échecs scolaires, violences, harcèlement, lien éducatif, lien famille/école, troubles des apprentissages, orientation, parcours scolaires, parcours spécialisés, etc.), des souffrances psychiques et des difficultés d'adaptation qui s'y associent et ce, avec un croisement des approches clinique, interculturelle et psychosociale du scolaire ;

- Une découverte des institutions scolaires et éducatives, ainsi que les institutions médico-sociales et associations qui doivent composer avec la question du scolaire, ainsi que la place des problématiques scolaires dans l'accompagnement psychologique d'autres types de difficultés (troubles psychiques, problématiques familiales, parcours migratoires, placement etc.) ;

- Une sensibilisation à la fonction du psychologue dans une approche clinique du scolaire, ainsi que dans une approche psychosociale et interculturelle et à leur croisement.

Lieux de stage potentiels :

Etablissements scolaires publics, privés, agricoles, MFR, ULIS, etc.

Etablissements spécialisés (exemple : IME, IMPro, ITEP, EREA, SESSAD, hôpitaux, etc.)

CMPP

Etablissement de protection de l'enfance (MECS, etc.)

Centres d'information et d'orientation CIO

Associations (d'aide aux devoirs, maison des adolescents, maisons de quartier en lien avec un ou plusieurs établissements scolaires, etc.)

Population

Enfants et adolescents en difficulté ou en souffrance scolaire et/ou sociale ;

Familles ;

Professionnels de l'éducation et du travail social.

Contenu

Enseignements théoriques sur

L'approche clinique du scolaire (rapport aux savoirs, transmission, enjeux psychiques)

L'approche psychosociale du scolaire (inégalités sociales, sexuelles, image de soi, estime de soi, SEP, motivation, facteurs de risque du décrochage, persévérance, etc.)

Ecole et interculturalité

Les grandes problématiques/thèmes : décrochage, violence, harcèlement, parcours scolaire et lien avec les parcours familiaux, sociaux, migratoires, vulnérabilités psychiques et sociales.

Enseignements pratiques : supervisions des stages et travail sur des situations pratiques.

Intervenants

Corinne Mangard, Amira Karray

Autres intervenants chargés de cours : Dominique Méloni, Adriana Bagnulo, et autres professionnels à identifier

PPS 15. Psychologie Environnementale

Responsables S : V. Fointiat & F.Girandola

Départements des porteurs: Psychologie Sociale et du Travail

Objectifs généraux: L'objectif est de proposer aux étudiants d'explorer et de développer une réflexion autour de la psychologie environnementale définie comme l'étude des interrelations entre l'individu et son environnement physique et social, dans ses dimensions spatiales et temporelles. Plus particulièrement, il s'agit des relations de l'individu avec l'environnement (environnement naturel, environnement de travail, lien environnement-santé) et du rapport entre individu, société et environnement. En plus des apports théoriques sur les grands domaines de la psychologie environnementale, les apports méthodologiques permettront aux étudiants de pouvoir élaborer sur le terrain une intervention.

Contenus pédagogiques :

Les enseignements s'articuleront autour de deux grands thèmes en lien aux pratiques professionnelles du psychologue dans la thématique environnementale :

1/ Mise à disposition d'un contenu théorique et appliquée, savoir-faire et outils d'interventions au niveau habitat, consommation énergétique, lieu de travail et environnement global ; Diagnostic du bien-être et de la Qualité de vie dans un quartier, ville et travail ; Utilisation des outils de mesure de la conscience environnementale ; Apprentissage des modèles de comportements issus du développement durable

2/ Les démarches d'intervention et procédures d'intervention dans le cadre de la psychologie environnementale : comprendre le lien entre attitudes et comportements écologiques ; Représentations sociales ; Apprentissages des technologies de l'adoption de comportement écocitoyens et changement de comportements environnementaux (mobilité, gestion des déchets, tri, recyclage, énergie, pollution,...) ; Acquisition de la méthodologie de l'intervention et du changement comportemental par les techniques issues de la psychologie sociale appliquée (nudge, norme, hypocrisie induite, engagement et communication engageante...)

Intervenant-e-s : C. Demarque, V. Fointiat, F.Girandola, G. Lo Monaco, B. Zouhri, intervenants professionnels

Lieux de stage potentiels : Associations et structures associatives, entreprises, collectivités territoriales...

Description de la (ou des) population(s) auprès de laquelle/lesquelles le stage peut se réaliser :

Tout individus en situations collectives (habitat) ou individuelle, en situation de travail (organisation/entreprise) en lien avec une problématique environnementale.

Mots-clés : environnement, développement durable, transition énergétique, psychologie sociale environnementale

PPS 16. Psychopathologie clinique et Neuropsychologie

Responsable: Hélène Wilquin & Fabrice Guillaume

Départements des porteurs: Psychologie clinique et Psychologie cognitive

Objectifs généraux: L'objectif est de proposer aux étudiants d'observer et d'explorer le champ de la prise en charge et de l'accompagnement psychologique de personnes souffrant de troubles psychiques/cognitifs en combinant approches clinique et neuropsychologique. Ils pourront ainsi mieux appréhender les spécificités des activités des psychologues de ce secteur tant sur le plan de l'évaluation, de l'accompagnement que du travail en équipe pluridisciplinaire. Des connaissances théoriques seront également apportées aux étudiants afin qu'ils puissent (1) identifier les grands syndromes neuropsychologiques et psychopathologiques et ; (2) en connaître les modalités thérapeutiques de prise en charge et de remédiation.

Contenus pédagogiques:

Les grands syndromes neuropsychologiques et psychopathologiques (Troubles obsessionnels compulsifs et connexes, troubles du comportement alimentaire, troubles neurocognitifs majeurs et mineurs (démences), troubles anxio-dépressifs) ainsi que leurs modalités de prise en charge psychologique ; réadaptation et accompagnement du handicap psychique ; « handicap invisible » ; réhabilitation psychosociale en psychiatrie ; remédiation cognitive ; fondements théoriques et modèles thérapeutiques des TCC etc.

Intervenants:

Hélène Wilquin et professionnels psychologues

Lieux de stage potentiels : Lieux divers de soins ou d'accompagnement proposant la prise en charge des troubles cognitifs dans le parcours de soin des personnes.

Hôpitaux (services hospitaliers de psychiatrie ou de neurologie, etc.); Unité d'Évaluation, de Réentraînement et d'Orientation Sociale et/ou professionnelle (UEROS) ; soins de suite et de réadaptation (SSR) ; établissement et service d'aide par le travail (ESAT) hors les murs ; Service d'Accompagnement Médico-Social pour Adultes Handicapés (S.A.M.S.A.H.) etc.

Description de la (ou des) population(s) auprès de laquelle (ou desquelles) le stage peut se réaliser : Personnes adultes souffrant de troubles psychiques et/ou cognitifs (symptômes psychotiques, syndromes frontaux, douleurs chroniques, maladies neurodégénératives, lésions cérébrales acquises (Traumatismes crâniens, AVC, etc.), épilepsie, sclérose en plaque, troubles obsessionnel compulsif, schizophrénie, syndrome de Gilles de la Tourette, troubles du spectre autistique, VIH, etc.)

Mots-clés : Troubles psychiques et cognitifs de l'adulte ; « handicap invisible » ; évaluation cognitive ; réadaptation et prises en charge ; pluridisciplinarité,

PPS 17. Métiers de la recherche

Responsables: Anaïs OSMONT et Ladislav MOTAK

Départements des porteurs: Développement et différentielle & Cognitive

Objectifs généraux: Ce PPS a pour objectif de permettre aux étudiants de se former une représentation large des métiers de la recherche, en partant des métiers d'enseignant-chercheur ou d'ingénieur d'étude et de recherche dans le secteur de la recherche publique et privée, jusqu'aux métiers liés à la valorisation de la recherche. Destiné aux étudiants envisageant un projet plus tourné vers la recherche, ce PPS vise à amener les étudiants à une réflexion autour des pratiques et une analyse des institutions dans lesquelles évoluent les professionnels de la recherche. Ce PPS peut ainsi regrouper des étudiants se destinant tant aux masters mixtes de psychologie qu'aux masters recherche en neurosciences, sciences cognitives ou sciences du langage.

Contenus pédagogiques : Un premier axe consistera à présenter les différents lieux d'exercice de la recherche (université, organismes publics de recherche, fondation de coopération scientifique, fondation privée...), les missions et pratiques des différents acteurs, ainsi que l'éthique de la recherche.

Le deuxième axe concernera la supervision de stage des étudiants à travers l'analyse de situations concrètes rencontrés sur les lieux de stage pour amener les étudiants à identifier et à isoler les différentes missions des professionnels de la recherche, à mieux comprendre le fonctionnement de ces institutions, au-delà des thématiques et techniques de recherche rencontrées.

Intervenant-e-s : Anaïs OSMONT, Ladislav MOTAK et autres intervenants (enseignants-chercheurs, ingénieurs d'étude, ingénieurs de recherche, psychologues engagés dans des projets de recherche, chargés de valorisation de la recherche...)

Lieux de stage potentiels : Divers lieux de stage peuvent être envisagés : Universités, fondations privées, organismes de recherche publique, services hospitaliers, services de valorisation de la recherche, associations engagées dans la valorisation et la médiation de la recherche...

Description de la (ou des) population(s) auprès de laquelle/lesquelles le stage peut se réaliser : Toutes les populations

Mots-clés : Métiers de la recherche, missions, structures, valorisation de la recherche, Ethique

PPS 18. Psychologie positive

Responsables: Emmanuelle Le Barbenchon

Départements des porteurs: Psychologie sociale et du travail, psychologie du développement et différentielle

Objectifs généraux: L'objectif de ce PPS est de proposer une ouverture épistémologique, paradigmatique et appliquée en lien avec le courant dit de « psychologie positive ». Les objectifs du PPS consisteront à proposer des connaissances quant aux processus de promotion du bien-être et de la santé mentale, dans une logique intégrative et transdisciplinaire à la psychologie.

Contenus pédagogiques :

épistémologie et psychologie positive ;

bien-être, épanouissement et réalisation : du bien-être individuel au bien-être sociétal ;

comprendre les variables et les processus génériques associés au bien-être

compréhension et analyse processuelle des interventions de promotion du bien-être dans différents champs et auprès de publics variés (travail, milieu éducatif, milieu sanitaire, patients, ...).

Intervenant-e-s : Un intervenant de chaque département de psychologie pourrait présenter des travaux en lien avec l'étude du bien-être propre à sa sous-discipline (tant fondamentaux qu'appliqués via l'analyse de recherches interventionnelles) : approche développementale du bien-être, bien-être et prise en charge psychopathologique, bien-être et santé, bien-être et travail.

Lieux de stage potentiels : L'intérêt croissant des professionnels à mettre en place des actions de promotion du bien-être dans différents champs laisse entrevoir de très larges champs d'insertion des étudiants : milieu éducatif, entreprises et collectivités, milieu hospitalier, associations.

Description de la (ou des) population(s) auprès de laquelle/lesquelles le stage peut se réaliser : enfants, adolescents, patients, population générale.

Mots-clés : bien-être, psychologie positive, éducation, travail, santé

| UE avec choix de groupe | |
|---|---|
| Code | HPS6U26 |
| Intitulé | Travail d'Etude et de Recherche (TER) |
| Mots-clés | |
| Description du contenu de l'enseignement | Présentation et découverte de la méthodologie de recherche en psychologie : recherche bibliographique, problématique, protocole, recueil et traitement de données, interprétation de résultat) |
| Niveau de l'enseignement pour les langues uniquement | B1 |
| Nombre de crédits | 6 |
| | |
| Compétences à acquérir | Capacité à mettre en place une étude Capacité à effectuer une recherche bibliographique Capacité à sélectionner une méthode de recueil de données. Capacités à transmettre un travail de recherche en anglais |
| | |
| Responsable / Contact | Isabelle Fort |
| Intervenants | A Blaye, B Zouhri, B. Isableu , H Wilquin |
| Modalités d'organisation et de suivi | Cette UE est composée des 3 éléments constitutifs (EC) suivant : - Méthodologie de la recherche (12hCM) - Anglais (6hCM) - Mémoire de recherche (5h par groupe de 5 étudiants) |
| Modalités pédagogiques | Les 3 éléments constitutifs forment un tout. L'EC Méthodologie de la recherche consiste en la présentation en amphitheâtre des principes méthodologiques de la recherche en psychologie. A ces cours s'ajoutent ceux de l'EC d'Anglais qui porte sur la rédaction de résumés scientifiques en anglais. Enfin, l'UE Mémoire de recherche est réalisée en pédagogie active. Les étudiants sont répartis en petits groupes de 5 et suivent individuellement le déroulement d'un projet de recherche dans un laboratoire associé à la licence de psychologie. Centre Psychologie de la Connaissance, du Langage et de l'Émotion (PsyCLE, EA 3273), Laboratoire Parole et Langage (LPL, UMR 7309), Laboratoire de Psychologie Cognitive (LPC, UMR 7290), Laboratoire de Psychologie Sociale (LPS, EA 849), Laboratoire de Psychopathologie Clinique Langage et Subjectivité (LPCLS, EA 3278), Laboratoire Neurosciences Cognitives (LNC, UMR 7291), Laboratoire Neurosciences Intégratives et Adaptatives (LNIA, UMR 7260). |
| | |
| Langue principale | |
| Discipline | Psychologie |
| Volume horaire global | 18 h de CM Projet tutoré en petits groupes de 5 étudiants (5h/5 étudiants) |
| Bibliographie, lectures recommandées | |
| | |
| Mode de contrôle des connaissances | Contrôle terminal <i>Mémoire de recherche comportant un résumé écrit en anglais</i> |

| | |
|---|--|
| | |
| Code | HPS6U01 |
| Intitulé | Neuropsychologie & Psychopathologie |
| Mots-clés | Neuropsychologie, bilan neuropsychologique, troubles cognitifs et troubles des fonctions supérieures |
| Description du contenu de l'enseignement | Ce cours débute par un exposé sur les fondements historiques de la neuropsychologie. Nous abordons ensuite, dans ses grandes lignes, l'examen neuropsychologique : évaluation des fonctions cognitives et du comportement, ainsi que les problématiques fréquemment rencontrées (influence des stéréotypes, âge, culture, etc.). La troisième partie du cours présente la démarche neuropsychologique, de l'évaluation à la prise en charge, appliquée à différentes pathologies comme les troubles du spectre autistique, les troubles neurocognitifs, les troubles de la cognition sociale, ou encore la schizophrénie. |
| Nombre de crédits | 3 |
| | |
| Compétences à acquérir | <ul style="list-style-type: none"> - Capacité à développer une véritable démarche diagnostique - Capacité à élaborer une démarche hypothético-déductive dans le domaine clinique - Capacité à utiliser à bon escient les méthodes d'évaluation - Capacité à adopter un regard éthique dans le domaine de la recherche comme de la pratique clinique |
| | |
| Responsable / Contact | Marlène Abadie |
| Intervenants | Marlène Abadie, Hélène Wilquin |
| Modalités d'organisation et de suivi | |
| Modalités pédagogiques | |
| | |
| Discipline | Psychologie |
| Volume horaire global | 20 heures CM et 10 heures TD |
| Bibliographie, lectures recommandées | <p>Caramazza, A., & Coltheart, M. (2006). Cognitive Neuropsychology twenty years on. <i>Cognitive Neuropsychology</i>, 23(1), 3–12.</p> <p>Code, C. (2005). <i>Classic cases in neuropsychology</i>. Hove, East Sussex; New York, NY: Psychology Press : Taylor & Francis. http://public.ebib.com/choice/publicfullrecord.aspx?p=199768</p> <p>Seron, X., & Van der Linden, M. (2014). <i>Traité de neuropsychologie clinique: Tome 1 - Evaluation</i>. De Boeck Supérieur.</p> <p>Seron, X., & Van der Linden, M. (2016). <i>Traité de neuropsychologie clinique: Tome 2 - Rééducation</i>. De Boeck Supérieur.</p> |
| | |
| Mode de contrôle des connaissances | Contrôle terminal Exposé oral sur une des thématiques abordées en cours |

| | |
|---|--|
| | |
| Code | HPS6U02 |
| Intitulé | Ergonomie |
| Mots-clés | Ergonomie cognitive, ergonomie organisationnelle, ergonomie physique. |
| Description du contenu de l'enseignement | L'enseignement associe les trois grands domaines de l'ergonomie : ergonomie cognitive, organisationnelle, et physique. Dans chaque domaine sont présentés des théories, des modèles et des applications sur le terrain. |
| | |
| Nombre de crédits | 3 |
| | |
| Compétences à acquérir | Capacités d'analyse, de synthèse et de distance critique nécessaires pour mettre en œuvre des approches ergonomiques. Acquisition de compétences portant sur les méthodes et techniques nécessaires pour analyser les composantes humaines, organisationnelles et techniques dans les situations de terrain. |
| | |
| Responsable / Contact | Nathalie Bonnardel |
| Intervenants | Nathalie Bonnardel, Brice Isableu, Liliane Pellegrin, Patrice Petitjean. |
| Modalités d'organisation et de suivi | |
| Modalités pédagogiques | |
| | |
| Langue principale | Française |
| Discipline | Psychologie ergonomique |
| Volume horaire global | 20h CM et 10h TD et travaux personnels dans chacun des trois domaines de l'ergonomie. |
| Bibliographie, lectures recommandées | |
| | |
| Mode de contrôle des connaissances | Contrôle continu intégral (travaux à réaliser dans chacun des trois domaines de l'ergonomie). |

| | |
|---|--|
| | |
| Code | HPS6U03 |
| Intitulé | Psychologie des représentations et des influences sociales |
| Mots-clés | Représentations sociales ; influences sociales ; économie comportementale ; attitudes ; décisions |
| Description du contenu de l'enseignement | Initiation aux modèles et méthodes issus des champs des représentations sociales, de la catégorisation sociale, de l'économie comportementale et de l'influence sociale |
| Nombre de crédits | 3 |
| | |
| Compétences à acquérir | <ul style="list-style-type: none"> -Capacités d'analyse et de synthèse, méthodologie d'analyse des représentations sociales -Capacités à comprendre et utiliser des modèles issus de la prédiction comportementale -Capacités à comprendre l'économie comportementale et ses applications -Capacités à utiliser les théories et modèles de l'influence sociale et ses applications |
| | |
| Responsable / Contact | Fabien Girandola |
| Intervenants | Ahmed Channouf, Fabien Girandola, Lionel Dany |
| Modalités d'organisation et de suivi | |
| Modalités pédagogiques | |
| | |
| Langue principale | |
| Discipline | |
| Volume horaire global | 20 heures CM et 10 heures TD |
| Bibliographie, lectures recommandées | |
| | |
| Mode de contrôle des connaissances | Contrôle Terminal : 1h sans document |

| | |
|---|--|
| | |
| Code | HPS6U04 |
| Intitulé | Psychologie sociale de la santé et du travail |
| Mots-clés | Psychologie sociale, Psychologie de la santé, Psychologie du travail et des organisations |
| Description du contenu de l'enseignement | <p>Deux grands thèmes sont abordés :</p> <p>1 / La santé : Il s'agira d'une approche psychosociale de la santé et de la maladie : interprétation et explication des maladies ; conduites de soin ; prévention des risques ; prises en charge professionnelles et profanes des maladies chroniques ; acteurs et institutions ; place de la recherche psychosociale en santé publique.</p> <p>2 / Le travail : Il s'agira d'initier les étudiants à la psychologie du travail en s'appuyant sur une présentation de ses principaux domaines et approches : recrutement, formation, évaluations internes, gestion des compétences, management des équipes et communication interne, organisation, conditions de travail, ergonomie, prévention des risques professionnels, santé au travail, insertion, maintien dans l'emploi et mobilité professionnelle. L'accent sera plus particulièrement mis sur les approches en termes de satisfaction, de motivation et de conditions de travail.</p> |
| Nombre de crédits | 3 |
| | |
| Compétences à acquérir | <p>Connaissances théoriques concernant la psychologie de la santé et la psychologie du travail et des organisations.</p> <p>Capacité à développer une approche réflexive sur des champs d'interventions du psychologue (santé, travail).</p> |
| | |
| Responsable / Contact | Marc Souville |
| Intervenants | Emmanuelle Le Barbenchon, Marina Burakova, Marc Souville |
| Modalités d'organisation et de suivi | |
| Modalités pédagogiques | |
| | |
| Langue principale | Français |
| Discipline | Psychologie |
| Volume horaire global | 20 heures CM & 10 heures TD |
| Bibliographie, lectures recommandées | |
| | |
| Mode de contrôle des connaissances | Contrôle terminal |

| | |
|---|---|
| | |
| Code | HPS6U05 |
| Intitulé | Différences individuelles et régulations |
| Mots-clés | Régulation cognitive, régulation émotionnelle, autorégulation |
| Description du contenu de l'enseignement | L'objectif de ce cours est d'aborder les notions de régulation cognitive, et affectivo-motivationnelle tous les âges de la vie, et dans des contextes variés, ainsi que les outils d'évaluation et de prises en charge associés |
| Nombre de crédits | 3 |
| | |
| Compétences à acquérir | Mobilisation et articulation de différents modèles de compréhension de la régulation cognitive et émotionnelle au service de : <ul style="list-style-type: none"> - la compréhension fondamentale des processus d'ajustement cognitif et émotionnel aux événements de vie quotidien - l'évaluation et de la prise en charge en remédiation d'enfants et d'adolescent présentant des troubles du développement |
| | |
| Responsable / Contact | Jean-Baptiste Pavani |
| Intervenants | Jean-Baptiste Pavani |
| Modalités d'organisation et de suivi | |
| Modalités pédagogiques | |
| | |
| Discipline | Psychologie |
| Volume horaire global | 20 heures CM & 10 heures TD |
| Bibliographie, lectures recommandées | |
| | |
| Mode de contrôle des connaissances | Contrôle terminal |

| | |
|---|---|
| | |
| Code | HPS6U06 |
| Intitulé | Psychologie du développement socio-affectif |
| Mots-clés | Développement affectif, développement social, développement communicatif, théorie de l'attachement. |
| Description du contenu de l'enseignement | La première partie de cet enseignement sera consacrée à la théorie de l'attachement ainsi qu'à ses implications cliniques et psychopathologiques. Nous examinerons les apports de ce cadre théorique à la compréhension des relations précoces, de leurs formes et de leurs rôles dans le développement socio-affectif. La seconde partie sera consacrée à l'étude des interactions sociales et communicatives au cours du développement de l'enfant (habiletés sociales, émotionnelles, communicatives, conscience de soi et des autres, actes de langage, cognition sociale). Nous examinerons plus particulièrement la place et le rôle de ces compétences socio-communicatives dans la construction individuelle, en nous référant, entre autres, aux théories de Wallon et de Bruner, et nous observerons quelles conséquences peuvent avoir, sur la trajectoire développementale de l'enfant, des anomalies dans les interactions sociales. |
| Nombre de crédits | 3 |
| | |
| Compétences à acquérir | <ul style="list-style-type: none"> - Connaissance des recherches contemporaines sur l'attachement - Connaissance des recherches sur le développement social et communicatif - Connaissance de méthodes d'évaluation du développement socio-affectif - Analyse critique de textes théoriques en psychologie - Analyse critique d'articles de recherche |
| | |
| Responsable / Contact | Patrick PERRET |
| Intervenants | Patrick PERRET, Carole TARDIF, Marie SIMONIE |
| | |
| Discipline | Psychologie |
| Volume horaire global | 20 heures CM et 10 heures TD |
| Bibliographie, lectures recommandées | <p>Guedeney, N. & Guedeney, A. (2016). <i>L'attachement : approche théorique</i>. Paris : Masson.</p> <p>Guedeney, N. & Guedeney, A. (2016). <i>L'attachement : approche clinique et thérapeutique</i>. Paris : Masson.</p> <p>Bruner, J. (1981). <i>Le développement de l'enfant. Savoir-faire, savoir dire</i>. Paris : PUF.</p> <p>Nader-Grosbois, N. (2014). <i>Développement cognitif et communicatif du jeune enfant. Du normal au pathologique</i>. Bruxelles: De Boeck.</p> <p>Thommen, E. (2010). <i>Les émotions chez l'enfant: le développement typique et atypique</i>. Paris: Belin.</p> <p>Wallon (2012). <i>L'évolution psychologique de l'enfant</i>. Paris: Armand Colin (éd. originale 1941).</p> |
| | |
| MCC | Contrôle terminal |

| | |
|---|---|
| | |
| Code | HPS6U07 |
| Intitulé | Développement conceptuel et raisonnement |
| Mots-clés | Catégorie; concept; théorie naïve; schémas de connaissance; cognition incarnée |
| Description du contenu de l'enseignement | Cet enseignement présente le développement conceptuel tout au long de la vie depuis les compétences précoces détectées chez le bébé, jusqu'aux influence du vieillissement sur la catégorisation. Les cours sont fondés sont l'analyse de travaux expérimentaux mis en lien avec les théories contemporaines du développement. |
| Nombre de crédits | 3 |
| | |
| Compétences à acquérir | <ul style="list-style-type: none"> - Connaissance des recherches contemporaines sur le développement conceptuel - Analyse critique de travaux scientifiques - Initiation au débat scientifique |
| | |
| Responsable / Contact | Agnès BLAYE - 04 13 55 09 73– agnes.blaye@univ-amu.fr |
| Intervenants | Agnès BLAYE |
| Modalités d'organisation et de suivi | |
| Modalités pédagogiques | |
| | |
| Discipline | Psychologie |
| Volume horaire global | 20 heures CM et 10 heures TD |
| Bibliographie, lectures recommandées | <p>Bonthoux, F., Berger, C., & Blaye, A. (2004) Naissance et développement des concepts chez l'enfant ; catégoriser pour comprendre. Paris : Dunod (A la B.U.)</p> <p>Blaye, A. (2006). Le développement des catégories d'objets. In J. Lautrey (ed.) Nouveau cours de psychologie; psychologie développementale et différentielle. (pp. 1185-203) Paris : PUF</p> <p>Bonthoux, F., & Blaye, A. (2007). L'enfant et le monde des objets: Aspects du développement conceptuel. In A. Blaye & P. Lemaire (Eds.), Psychologie du développement cognitif de l'enfant. (pp.95-123). Bruxelles : De Boeck.</p> <p>Vauclair, J. (2004). Développement du jeune enfant. Motricité, perception, cognition. Paris : Belin</p> |
| | |
| Mode de contrôle des connaissances | Contrôle terminal |

| | |
|---|--|
| | |
| Code | HPS6U08 |
| Intitulé | Psychopathologie de l'enfant et de l'adolescent |
| Mots-clés | L'enfant, la mère et la langue. |
| Description du contenu de l'enseignement | <p>Ce fil rouge - « L'enfant, la mère, et la langue » - nous permet d'aborder le large champ des relations précoces avec les auteurs tels que D. Winnicott, en passant par la question de la représentation et de la constitution (ou non constitution) du monde symbolique avec M. Klein, la latence puis l'adolescence depuis Freud jusqu'à Gutton et Rissial. Les pathologies de l'enfant sont abordées à partir de la clinique de l'autisme et de la psychose de l'enfant qui n'est pas « mordu » par la langue (Lacan). Les pathologies d'apparition plus récente comme l'hyper activité par exemple gagnent également à être pensées dans une articulation défailante à la langue.</p> <p>Les TD sont l'occasion de travailler les textes des anglo-saxons, Winnicott mais surtout M. Klein, et successeurs, lesquels ont apporté un éclairage très important dans le champ de la clinique de l'enfant, mais aussi dans le champ de la psychose et de l'autisme de l'enfant (Tustin, Meltzer, etc.).</p> <p>Connaissances visées:</p> <ul style="list-style-type: none"> ● Connaissance dans toute sa complexité de la psychopathologie de l'enfant caractérisée par sa grande mouvance et sa plasticité ● Connaissance de l'accès à la parentalité, des liens précoces, de la sexualité infantile ● Connaissance du processus de la latence, ● Connaissance des remaniements à l'adolescence ● Connaissances des théories psychanalytiques concernant la psychopathologie de l'enfant et de l'adolescent |
| Nombre de crédits | 3 |
| | |
| Compétences à acquérir | <p>Compétences visées:</p> <ul style="list-style-type: none"> ● Compétences pour aborder la spécificité de la prise en charge des enfants et des adolescents ● Connaissances permettant de présenter une analyse fine d'un texte à l'oral ou à l'écrit (en TD). ● Capacité de réflexion sur une question concernant la psychopathologie de l'enfant ou de l'adolescent et capacités à l'exprimer à l'écrit (CM) ● Capacité à pouvoir discuter, à élaborer à partir de concepts appris en CM et approfondis en TD ; début d'articulation théorico-clinique. |
| | |
| Responsable / Contact | |
| Intervenants | Michèle Benhaim, Fanny Chevalier, Marie Lenormand |
| Modalités d'organisation et de suivi | |
| Modalités pédagogiques | |
| | |
| Discipline | Psychologie clinique, psychopathologie, psychanalyse. |
| Volume horaire global | 20 heures CM et 10 heures TD |
| Bibliographie, lectures recommandées | <p>KLEIN M., (1926), « Les principes psychologiques de l'analyse des jeunes enfants », in <i>Essais de psychanalyse</i>, Paris, Payot, pp. 166-177</p> <p>Et « Colloque sur l'analyse des enfants » (1927), <i>ibid.</i></p> |

| | |
|---|---|
| | <p>FREUD S., (1909), « Analyse d'une phobie chez un petit garçon de 5 ans », in Cinq Psychanalyses, Paris, PUF, 2003, pp.93-198</p> <p>KLEIN M. (1932), « Les fondements psychologiques de l'analyse des enfants » in <i>La psychanalyse des enfants</i>, Paris, PUF, 2009, pp. 15-27.</p> <p>KLEIN M., (1946), « Notes sur quelques mécanismes schizoïdes », in <i>Développements de la psychanalyse</i>, Paris, PUF, p.274-300</p> <p>WINNICOTT D., (1960), « La ficelle : un aspect technique de la communication », in <i>De la pédiatrie à la psychanalyse</i>, Paris, Payot, pp.169-186 (Également dans WINNICOTT D., <i>Jeu et Réalité</i>, Paris, Gallimard, 2002, pp.51-57)</p> <p>WINNICOTT D., « Objets et phénomènes transitionnels », in <i>Jeu et Réalité</i>, Paris, Gallimard, 2002, pp.27-57</p> <p>WINNICOTT D., « La capacité à être seul », in <i>De la pédiatrie à la psychanalyse</i>, Paris, Payot, 1969, 325-333</p> <p>KLEIN M. (1930), « L'importance de la formation du symbole dans le développement du moi » in <i>Essais de psychanalyse</i>, Paris, Payot, 1982, pp. 263-278.</p> <p>RHODE M. (2015). « A Kleinian approach to the treatment of children with autism" in BOROSSA J., BRONSTEIN C. & PAJACZKOWSKA C. <i>The new Klein – Lacan Dialogues</i>, London, Karnac, pp. 201-216.</p> <p>LACAN J. <i>Le Séminaire, livre I : Les écrits techniques de Freud 1953-1954</i>. Paris, Éditions du Seuil, 1975, Leçon VII 17 février 1954. (Commentaire du cas Dick)</p> |
| | |
| Mode de contrôle des connaissances | Contrôle continue partiel: 2 épreuves : un contrôle sur table en TD (40%) et un examen final de deux heures (60%) |

| | |
|---|--|
| | |
| Code | HPS6U09 |
| Intitulé | Psychopathologie de l'adulte : dispositifs cliniques et études de cas |
| Mots-clés | Psychopathologie, Psychanalyse, Phénoménologie, Névroses, Psychoses |
| Description du contenu de l'enseignement | Approche des grands paradigmes psychopathologiques, psychanalytiques et phénoménologiques permettant la construction des dispositifs cliniques et psychothérapeutiques au travers de grands cas de la littérature psychopathologique. |
| | |
| Compétences à acquérir | Connaissances des grands paradigmes théoriques et les méthodes et dispositifs cliniques et psychothérapeutiques. Comment la psychanalyse conduit à la construction du dispositif analytique, la phénoménologie à l'analyse existentielle, la psychopathologie à diverses formes de psychothérapies et d'accompagnements. |
| | |
| Responsable / Contact | Christian BONNET |
| | |
| Discipline | Psychologie clinique et psychopathologie |
| Bibliographie, lectures recommandées | |
| | |
| Mode de contrôle des connaissances | <i>Dossier d'analyse et de discussion clinique sur des textes cliniques et études de cas de la littérature psychopathologique. Le dossier peut être collectif ou individuel.</i> |

| | |
|---|---|
| | |
| Code | HPS6U10 |
| Intitulé | Développement et plasticité du système nerveux |
| Mots-clés | Périodes critiques développementales, facteurs épigénétiques, cartes corticales, plasticité chez l'adulte |
| Description du contenu de l'enseignement | Cette UE de neurosciences concernera l'étude de la plasticité du système nerveux au cours de la vie, ses mécanismes et ses corrélats fonctionnels. Nous traiterons du rôle des facteurs épigénétiques (environnementaux) dans le développement des fonctions nerveuses ainsi que du rôle de l'expérience et des apprentissages sur le cerveau adulte intact et plus particulièrement sur la malléabilité des représentations corticales sensorielles et motrices. Les problématiques d'inné et d'acquis, de périodes critiques développementales, d'adaptation à l'environnement chez l'adulte constituent les notions clés abordées dans cet enseignement. |
| Nombre de crédits | 3 |
| | |
| Compétences à acquérir | La prise en compte de l'influence de l'environnement et de l'expérience sur le développement et l'adaptation au cours de la vie des représentations sensorimotrices et cognitives |
| | |
| Responsable / Contact | Yoh'i Zennou-Azogui |
| Intervenants | |
| Modalités d'organisation et de suivi | |
| Modalités pédagogiques | |
| | |
| Discipline | Neurosciences |
| Volume horaire global | 20 heures CM et 10 heures TD |
| Bibliographie, lectures recommandées | |
| | |
| Mode de contrôle des connaissances | <i>Contrôle continu partiel / Contrôle terminal</i> |

| | |
|---|--|
| | |
| Code | HPS6U11 |
| Intitulé | Psychophysiologie des Emotions |
| Mots-clés | Emotion, Neurobiologie, Communication, Pathologies émotionnelles. |
| Description du contenu de l'enseignement | Rôle psychoévolutif des émotions et grandes théories psychophysiologiques associées. Mécanismes neurobiologiques. Acquisition des réactions émotionnelles. Troubles et pathologies des émotions. |
| Nombre de crédits | 3 |
| | |
| Compétences à acquérir | Connaissance des principales théories psychophysiologiques des comportements émotionnels. Connaissance des mécanismes neurobiologiques et des fonctionnements cérébraux liés aux émotions. Capacité à établir des protocoles pouvant identifier les mécanismes cérébraux sous-tendant les comportements émotionnels. |
| | |
| Responsable / Contact | Bruno Truchet. bruno.truchet@univ-amu.fr . 04.13.55.08.56 |
| Intervenants | |
| Modalités d'organisation et de suivi | |
| Modalités pédagogiques | |
| | |
| Langue principale | Français |
| Discipline | |
| Volume horaire global | 20 heures CM et 10 heures TD |
| Bibliographie, lectures recommandées | |
| | |
| Pré-requis obligatoire | Notions de base en neurophysiologie |
| Pré-requis recommandé | |
| | |
| Mode de contrôle des connaissances | <i>Contrôle continu partiel</i> |

| | |
|---|---|
| | |
| Code | HPS6U13 |
| Intitulé | Élaboration d'expériences |
| Mots-clés | Plans expérimentaux, complets ou fractionnaires |
| Description du contenu de l'enseignement | L'objectif principal du cours est de définir une situation expérimentale et de caractériser les différentes étapes de la mise en place d'une expérience : nature des variables en jeu, choix des instruments de mesure, nombre de sujets, techniques de contrôle et de contrebalancement, plans d'expériences complets ou fractionnaires, pour facteurs qualitatifs ou quantitatifs, autant de questions que l'étudiant intégrera à des contenus spécifiques à sa discipline et les complétera selon les besoins de sa formation. Une initiation au logiciel libre OpenSesame et une présentation du logiciel E-Prime seront assurées lors des travaux dirigés. |
| Nombre de crédits | 3 crédits |
| | |
| Compétences à acquérir | Etre capable de planifier une expérience dans un domaine de la psychologie (cognitive, sociale, clinique, ..) |
| | |
| Responsable / Contact | Abdessadek EL AHMADI |
| Intervenants | Abdessadek EL AHMADI |
| Modalités d'organisation et de suivi | |
| Modalités pédagogiques | |
| | |
| Langue principale | Français |
| Discipline | |
| Volume horaire global | 20 heures (10 h CM + 10 h TD) |
| Bibliographie, lectures recommandées | Sockeel P. & Anceaux F. (2014). <i>La démarche expérimentale en psychologie</i> . In Press Edition. Fraise P. (2005, 13ème édition). <i>La psychologie expérimentale</i> . Paris : PUF, coll. Que Sais-Je ? Myers A. & Hansen Ch. (2007). <i>Psychologie expérimentale</i> . Bruxelles : DeBoeck |
| | |
| Mode de contrôle des connaissances | <i>Contrôle continu intégral</i> |

| | |
|---|--|
| | |
| Code | HPS6U14 |
| Intitulé | Techniques physiologiques et analyse de la motricité |
| Mots-clés | Enregistrement, mouvement, physiologie, interprétation |
| Description du contenu de l'enseignement | Techniques d'enregistrement physiologique (réponse électrodermale, cortisol) et de recueil de données relatives à l'activité motrice (vidéo, oculométrie...), analyse et interprétation des données. |
| | |
| Nombre de crédits | 3 |
| | |
| Compétences à acquérir | <ul style="list-style-type: none"> - Capacité à choisir la mesure physiologique ou motrice adéquate en fonction des objectifs de l'étude- Capacité à pratiquer des mesures physiologiques et motrices - Capacité à traiter et interpréter les données issues de ces mesures physiologiques et motrices |
| | |
| Responsable / Contact | Brice Isableu |
| Intervenants | |
| Modalités d'organisation et de suivi | |
| Modalités pédagogiques | |
| | |
| Langue principale | |
| Discipline | |
| Volume horaire global | 10 heures CM et 10 heures TD |
| Bibliographie, lectures recommandées | |
| | |
| Mode de contrôle des connaissances | <i>Contrôle terminal</i> |

| | |
|---|--|
| | |
| Code | HPS6U15 |
| Intitulé | Techniques d'observation |
| Mots-clés | |
| Description du contenu de l'enseignement | Cet enseignement vise à fournir des connaissances portant sur les différentes techniques d'observation utilisées, notamment, en psychologie cognitive et ergonomique, et en psychologie sociale et du travail. |
| | |
| Nombre de crédits | 3 |
| | |
| Compétences à acquérir | Acquisition de compétences portant sur les différentes techniques d'observation et sur la mise en œuvre des étapes nécessaires à la réalisation d'observations. Capacités d'analyse et de distance critique par rapport aux finalités, aux intérêts et aux limites des observations. Sensibilisation aux outils d'aide au recueil et à l'analyse des observations. |
| | |
| Responsable / Contact | Nathalie Bonnardel |
| Intervenants | Nathalie Bonnardel, Valérie Fointiat, Ladislav Motak, Marc Souville. |
| Modalités d'organisation et de suivi | |
| Modalités pédagogiques | |
| | |
| Langue principale | français |
| Discipline | Psychologie cognitive et ergonomique, psychologie sociale et du travail. |
| Volume horaire global | 10 heures CM et 10 heures TD et travail personnel. |
| Bibliographie, lectures recommandées | |
| | |
| Pré-requis obligatoire | |
| Pré-requis recommandé | |
| | |
| Mode de contrôle des connaissances | <i>Contrôle terminal</i> avec remise d'un dossier. |

| | |
|---|---|
| | |
| Code | HPS6U16 |
| Intitulé | Enquête par questionnaire |
| Mots-clés | |
| Description du contenu de l'enseignement | <ul style="list-style-type: none"> - Fondements épistémologiques, méthodologiques et techniques de l'enquête psychosociale. - Règles de conception et de réalisation de l'enquête par questionnaire (objectifs et hypothèses, échantillon, choix des indicateurs, fabrication et pré-test du questionnaire). - Formation à la construction d'un dispositif d'enquête par la mise en place d'un travail d'application dans le cadre des TD. |
| Niveau de l'enseignement pour les langues uniquement | B2 |
| Nombre de crédits | 3 |
| | |
| Compétences à acquérir | <ul style="list-style-type: none"> - Capacité à juger de la pertinence des modalités d'enquête - Capacité à produire des indicateurs psychosociaux d'un objet de recherche donné - Capacité à définir la taille de l'échantillon et à identifier la technique d'échantillonnage, ainsi que le mode d'administration optimaux - Maîtrise des techniques de questionnement |
| | |
| Responsable / Contact | Marina Burakova, MCF psychologie sociale du travail et des organisations |
| Intervenants | Marina Burakova + charge(é) de TD |
| Modalités d'organisation et de suivi | Construction progressive d'un questionnaire sur un thème validé par l'enseignant au cours de 5 TD via l'application des connaissances présentées en CM. Travail réalisé en groupe de 4 personnes. |
| | |
| Langue principale | français |
| Discipline | psychologie |
| Volume horaire global | 10h CM; 10h TD |
| Bibliographie, lectures recommandées | <p>Mucchielli, R. (1993). Le questionnaire dans l'enquête psycho-sociale. Paris : PUF.</p> <p>Paugam, S. (2010). L'enquête sociologique. Paris : PUF.</p> <p>Statistique Canada (2010). Méthodes et pratiques d'enquête. Ministère de l'Industrie : Ottawa. Consultable via http://www.statcan.gc.ca/pub/12-587-x/12-587-x2003001-fra.pdf</p> <p>de Leeuw, E.D., Hox, J., & Dillman, D. (Eds.) (2008). International Handbook of Survey Methodology. Routledge, 560p.</p> |
| | |
| Mode de contrôle des connaissances | <p><u>Session 1</u> : Dossier en groupe réalisé à partir du travail en TD</p> <p><u>Session 2</u> : Examen sur table portant sur les CM et les TD (1h), sans document</p> |

| | |
|---|---|
| | |
| Code | HPS6U17 |
| Intitulé | Méthodologies qualitatives |
| Mots-clés | Méthodes qualitative, entretien, focus group, analyse des images |
| Description du contenu de l'enseignement | Fondements épistémologiques, méthodologiques et techniques des méthodes qualitatives (entretien, analyse de contenu, triangulation). |
| Nombre de crédits | 3 |
| | |
| Compétences à acquérir | Connaissances théoriques concernant les méthodologies qualitatives. Capacité à construire un dispositif de recherche s'appuyant sur les méthodologies qualitatives. Produire des données à travers l'utilisation de démarches qualitatives. |
| | |
| Responsable / Contact | Lionel Dany |
| Intervenants | |
| Modalités d'organisation et de suivi | |
| Modalités pédagogiques | |
| | |
| Langue principale | Français |
| Discipline | Psychologie |
| Volume horaire global | 10 heures CM et 10 heures TD |
| Bibliographie, lectures recommandées | |
| | |
| Mode de contrôle des connaissances | <i>Contrôle terminal</i> |

| | |
|---|---|
| | |
| Code | HPS6U18 |
| Intitulé | Méthodes d'étude du changement en psychologie |
| Mots-clés | Analyse du changement, Développement, Différences individuelles, Variabilité, Psychothérapies. |
| Description du contenu de l'enseignement | <p>La première partie (Patrick PERRET) visera à présenter les approches méthodologiques dans le champ de la psychologie du développement permettant d'analyser les changements qui affectent le fonctionnement de la pensée chez l'enfant, d'identifier et de mobiliser différents facteurs de développement.</p> <p>La deuxième partie (Hélène WILQUIN) visera à présenter et interroger les méthodologies permettant l'étude des changements qui adviennent dans le cadre de dispositifs psychothérapeutiques (essais contrôlés randomisés, études de cas quasi-expérimentaux, méthodologies alternatives ou mixtes, études de cas pragmatiques). La question sous-jacente de "l'évaluation" des psychothérapies sera également discutée.</p> <p>La troisième partie (Bruno DAUVIER) visera à envisager l'étude du changement à l'échelle individuelle. Plusieurs approches permettant d'analyser les différences dans la forme que peut prendre le changement développemental et/ou la variabilité intra-individuelle seront présentées.</p> |
| Nombre de crédits | 3 |
| | |
| Compétences à acquérir | <ul style="list-style-type: none"> - Connaissance des méthodes d'étude du développement chez l'enfant - Connaissance des méthodes d'analyse des effets d'interventions thérapeutiques - Connaissance des méthodes d'analyse de la variabilité intra-individuelle |
| | |
| Responsable / Contact | Patrick PERRET Mdr - 04 13 55 37 71 – Patrick.Perret@univ-amu.fr |
| Intervenants | Patrick PERRET, Hélène WILQUIN, Bruno DAUVIER |
| Modalités d'organisation et de suivi | |
| Modalités pédagogiques | |
| | |
| Discipline | Psychologie |
| Volume horaire global | 10 heures CM et 10 heures TD |
| Bibliographie, lectures recommandées | |
| | |
| Mode de contrôle des connaissances | <i>Contrôle terminal</i> |

| | |
|---|--|
| | |
| Code | HPS6U19 |
| Mutualisé | Option L3 |
| Intitulé | Méthode des tests |
| Mots-clés | Inventaires de personnalité, WISC, NEO, |
| Description du contenu de l'enseignement | <p>Ce cours sera l'occasion de présenter d'un point de vue théorique et pratique plusieurs outils d'évaluation applicables à des populations variées en termes d'âge (bébé, enfants, adultes jeunes et âgés) ou de problématiques psychologiques (fonctionnement normal, troubles du développement, de la personnalité).</p> <p>L'objectif de ce cours est d'aborder les outils d'évaluation du développement sensori-moteur (ex. Brazelton, Brunet-Lézine), des aptitudes intellectuelles et du fonctionnement cognitif (ex. WISC, PMC, UDN), et de la personnalité (Neo-PIR et Alter- Ego). L'objectif de ce cours sera, pour chacune de ces catégories de tests, d'explicitier la signification psychologique des dimensions évaluées et leur pertinence au regard des différents contextes d'évaluation et de prise en charge au moyen d'une analyse concrète du contenu de ceux-ci. Nous compléterons cette analyse en apportant les éléments nécessaires à l'utilisation des tests (passation, cotation, interprétation) et à la restitution des résultats en considérant les aspects institutionnels et déontologiques associés aux différents champs de pratique des psychologues (santé, éducation, travail).</p> |
| Niveau de l'enseignement pour les langues uniquement | A1 |
| Nombre de crédits | 3 |
| | |
| Compétences à acquérir | <ul style="list-style-type: none"> - Repérage et analyse critique des principales caractéristiques d'un outil d'évaluation dans le manuel des tests (contexte théorique, qualités psychométriques, compréhension des étapes de cotation). - Initiation à la compréhension de la pertinence et de la validité d'utilisation des différents tests en fonction des populations rencontrées et des contextes d'évaluation - Initiation à l'interprétation de tests très employés dans la pratique du psychologue |
| | |
| Responsable / Contact | Jean-Baptiste Pavani |
| Intervenants | Jean-Baptiste Pavani |
| Modalités d'organisation et de suivi | |
| Modalités pédagogiques | |
| | |
| Langue principale | Français |
| Discipline | Psychologie |
| Volume horaire global | 10h CM et 10h TD |
| Bibliographie, lectures recommandées | <p>Bouvard, M. (2008), (ed). Questionnaires et échelles d'évaluation de l'enfant et de l'adolescent. Paris : Masson.</p> <p>Bouvard, M. et Cottraux, J. (2010). Protocoles et échelles d'évaluation en psychiatrie et psychologie: POD. Paris :Broche.</p> |

| | |
|---|--|
| | Grégoire, J. (2009). L'examen clinique de l'intelligence de l'enfant: fondements et pratique du WISC-IV (No. 2). Editions Mardaga. |
| | |
| Pré-requis obligatoire | Participation au cours préalable de L3 PSYE4 Méthodes d'évaluation |
| Pré-requis recommandé | |
| | |
| Mode de contrôle des connaissances | Contrôle terminal : Examen écrit sur table sans document Présentation d'un test – Préparation à la maison – |

| | |
|---|---|
| | |
| Code | HPS6U20 |
| Intitulé | Méthodologie des études de cas |
| Mots-clés | Construction de cas, le cas dans les méthodologies de recherche, épistémologie de l'étude de cas, présentation et critique d'un cas |
| Description du contenu de l'enseignement | <p>L'enseignement présente les fondements historiques et épistémologiques en lien avec la construction d'études de cas en psychologie. Ces études de cas pouvant s'inscrire dans le champ de la psychanalyse, de la psychopathologie, de la psychologie cognitive ou de la neuropsychologie. La démarche de construction d'une étude de cas sera également présentée ainsi que les outils méthodologiques qualitatifs et quantitatifs utiles à cette production.</p> <p>L'enseignement visera tout particulièrement l'entraînement des étudiants sur leur capacité à problématiser et produire une réflexion critique à partir d'études de cas issues de la littérature, notamment scientifique.</p> <p>Connaissances visées :</p> <ul style="list-style-type: none"> - Connaissance critique des préalables historiques et épistémologiques de la méthode des cas ; - Connaissance des différents paradigmes procédant par études de cas ; - Connaissance des distinctions entre cas exemplaire, cas singulier, cas unique, monographie psychopathologique, vignette clinique et récit de cas; - Connaissance des procédures de la démarche d'étude de cas et des outils méthodologiques qualitatifs et quantitatifs |
| Nombre de crédits | 3 |
| | |
| Compétences à acquérir | <ul style="list-style-type: none"> - Capacités d'analyse théorico-clinique d'études de cas réalisées chez l'adulte et/ou l'enfant, en dégagant ce qui appartient à la généralité et ce qui participe de la singularité (subjectivité, rapport entre objectivation et construction subjective) ; - Capacité à problématiser et à produire une réflexion critique sur les conditions de construction d'un cas, et des contraintes et éventuelles déterminations du récit liées à la publication ; - Capacité de synthèse et d'élaboration de la problématique d'une étude de cas; - Capacité à utiliser les outils d'analyse formelle des cas individuels - Capacité à mettre en perspective le cas clinique à partir de connaissances du fonctionnement psychologique et biologique |
| | |
| Responsable / Contact | Nicolas Guérin / Hélène Wilquin |
| Intervenants | Nicolas Guérin, Hélène Wilquin, Raphaël Mizzi et autres intervenants |
| Modalités d'organisation et de suivi | 5 cours magistraux de 2 heures et 5 TDs de 2 heures. Les enseignements s'inscrivent pour moitié dans une perspective clinique analytique et pour l'autre dans le champ de la psychopathologie, de la psychologie cognitive et/ou de la neuropsychologie |
| Modalités pédagogiques | |
| | |
| Discipline | Psychologie clinique & Psychologie cognitive |
| Volume horaire global | 10 heures CM et 10 heures TD |

| | |
|---|--|
| Bibliographie, lectures recommandées | <p>C. Dumézil, <i>Le trait du cas</i>, érès, 1989.</p> <p>C. Code et al. (2002/2013). <i>Classic cases in neuropsychology</i>. Hove, East Sussex; New York, NY: Psychology Press : Taylor & Francis.</p> <p>Guy Le Gaufey, <i>Le Pastout de Lacan. Consistance logique, conséquences cliniques</i>. EPEL, 2006.</p> <p>Erik Porge, <i>Transmettre la clinique psychanalytique</i>, érès, 2005.</p> <p>JC Passeron & J. Revel (sous la dir. de), <i>Penser par cas</i>, ed. de l'EHESS, Paris, 2005.</p> <p>Pomini, V. et al. L'étude de cas- Dialogue entre recherche et pratique en psychologie clinique et en psychothérapie. <i>Editions Antipodes ; Suisse</i> (2016)</p> <p>Gilsoul, J., & Ouvrard, C. (2018). L'intérêt respectif des études de cas et des études de groupes. <i>Revue de neuropsychologie</i>, 10(1), 21-27.</p> <p>Cardebat, D., Le Moal, S., Viillard, G., & Nespoulous, J. L. (2001). 3. Méthodologie de l'étude de cas en neuropsychologie cognitive.</p> |
| | |
| Mode de contrôle des connaissances | <p><i>Contrôle terminal</i>. Rapport écrit proposant une analyse critique de deux études de cas issues chacune de la littérature spécialisée et/ou scientifique (l'une dans une perspective clinique analytique, l'autre dans une perspective psychopathologique, cognitive ou neuropsychologique)</p> |

| | |
|---|--|
| | |
| Code | HPS6U21 |
| Intitulé | Entretien Clinique |
| Mots-clés | Entretien, cadre, demande, développement |
| Description du contenu de l'enseignement | Fondements et fondamentaux de l'entretien : - Les différentes techniques de base de l'entretien - Leurs conditions d'applications, leurs contraintes et leurs limites - Les biais et les erreurs techniques classiques. Pratique de l'entretien en psychopathologie du développement |
| Nombre de crédits | 3 |
| | |
| Compétences à acquérir | Savoir utiliser les différentes techniques de base développées en cours et mise en pratique au cours des TD. Savoir choisir la technique la plus adaptée au contexte |
| | |
| Responsable / Contact | Vincent Bréjard, Carole Tardif |
| Intervenants | Vincent Bréjard, Carole Tardif, Delphine Scotto |
| Modalités d'organisation et de suivi | |
| Modalités pédagogiques | |
| | |
| Langue principale | |
| Discipline | |
| Volume horaire global | 10 h CM, 10h TD |
| Bibliographie, lectures recommandées | |
| | |
| Mode de contrôle des connaissances | <i>Contrôle terminal</i> |

| | |
|---|---|
| | |
| Code | HPS6U22 |
| Intitulé | Méthode de groupes |
| Mots-clés | Groupes, méthodes, jeu de rôles, Focus group, croyances, conduite de réunions |
| Description du contenu de l'enseignement | Dans cet enseignement deux types de dispositifs de groupes seront présentés théoriquement, puis explorés et expérimentés: 1°) Les méthodes et dispositifs cliniques tels que les jeux de rôles et le psychodrame psychanalytique de groupes. L'attention sera focalisée sur le jeu créatif, la figuration en groupe, le développement des processus inconscients en situation de groupe, la construction des chaînes associatives groupales. 2°) Les techniques de groupe abordées par la psychologie sociale telles que les situations centrées sur le groupe à travers le groupe de diagnostic, son déroulement ses intérêts et applications, les techniques de conduite de réunion et d'animation de groupe. On abordera également la question de la créativité à travers le brainstorming. Par ailleurs, des contenus relatifs à l'observation armée des groupes seront dispensés en ayant recours à la grille de Bales. Enfin, une partie sera consacrée au Focus Group en tant que lieu privilégié de l'expression des croyances et de la pensée sociale. |
| Nombre de crédits | 3 |
| | |
| Compétences à acquérir | <ul style="list-style-type: none"> - Capacité à analyser des situations concrètes à partir de présentation de documents vidéo, de lectures d'articles, et de mises en situation concrètes. - Capacité à intervenir de façon pertinente et à se positionner en situations de groupes (à partir d'exercices concrets de jeux de rôles). - Capacité à animer un groupe et à conduire une réunion - Capacité à repérer dans un groupe une chaîne associative groupale - Capacité à élaborer un dispositif de groupe pertinent - Capacité à mettre en place des dispositifs de groupe (groupe de parole, groupe de jeux de rôle, groupes thérapeutiques). - Capacité à repérer et à analyser des croyances qui se développent en groupe. - Capacité à aborder un groupe dans une double approche : clinique et psychosociale. |
| | |
| Responsable / Contact | Guy Gimenez & Valérie Fointiat |
| Intervenants | Des intervenants du département de psychologie sociale et clinique. |
| Modalités pédagogiques | Des enseignements avec des apports théoriques sur la thématique du TISS, des exercices et mises en situations et de l'accompagnement et de la supervision de stage. Des textes fortement conseillés sont mis sur le site en format pdf. |
| | |
| Discipline | Psychologie Clinique et Sociale |
| Volume horaire global | 10 heures CM et 10 heures TD |
| Bibliographie, lectures recommandées | Une bibliographie complète ainsi que des textes en pdf sont disponibles sur Ametice et mis à jour chaque année pour les étudiants. |
| | |
| Mode de contrôle des connaissances | CC : <u>Session 1</u> : Dossier en groupe réalisé à partir du travail en TD <u>Session 2</u> : Dossier en groupe réalisé à partir du travail en TD |

| | |
|---|--|
| | |
| Code | HPS6U23 |
| Intitulé | Méthodes et techniques d'imagerie cérébrale |
| Mots-clés | |
| Description du contenu de l'enseignement | <p>Présentation des méthodes et techniques d'investigations du système nerveux central (IRMf, EEG, MEG, TMS...)</p> <p>Connaissances visées :</p> <ul style="list-style-type: none"> - Connaissance des différentes techniques d'imagerie cérébrale - Connaissance de l'origine des signaux et de leurs particularités physiques - Connaissances des protocoles expérimentaux utilisés - Connaissance des limites relatives aux traitements du signal - Connaissance des limites interprétatives de ces techniques - Connaissance des enjeux éthiques et épistémologiques sous-jacents à l'imagerie cérébrale. |
| Nombre de crédits | 3 |
| | |
| Compétences à acquérir | <ul style="list-style-type: none"> - Capacité à utiliser la technique appropriée aux cas étudiés (diagnostic ou recherche expérimentale) - Capacité à entrevoir les potentialités comme les limites de chaque méthode et technique d'imagerie - Capacité à développer un regard critique envers les différentes techniques d'imagerie - Capacité à élaborer un protocole adéquat pour répondre à une question de recherche |
| | |
| Responsable / Contact | Fabrice Guillaume |
| Intervenants | |
| Modalités d'organisation et de suivi | |
| Modalités pédagogiques | |
| | |
| Discipline | Psychologie Cognitive |
| Volume horaire global | 10 heures CM et 10 heures TD |
| Bibliographie, lectures recommandées | <p>Dolan, R. (2008). Neuroimaging of Cognition: Past, Present, and Future. <i>Neuron</i>, 60(3), 496–502.</p> <p>Coltheart, M. (2006). What has Functional Neuroimaging told us about the Mind (so far)? <i>Cortex</i>, 42(3), 323–331.</p> <p>Guillaume, F., Tiberghien, G., & Baudouin, J-Y. (2013). <i>Le cerveau n'est pas ce que vous pensez – images et mirages du cerveau</i>. Collection : Points de vue et débats scientifiques - PUG (Presses Universitaires de Grenoble).</p> <p>Van Horn, J. D., Wolfe, J., Agnoli, A., Woodward, J., Schmitt, M., Dobson, J., ... Vance, B. (2005). Neuroimaging Databases as a Resource for Scientific Discovery. In <i>International Review of Neurobiology</i>, 66, 55–87.</p> |
| | |
| MCC | <i>Contrôle terminal</i> |