

Conseil de l'UFR ALLSH

amU Faculté des arts, lettres,
langues et sciences humaines
Aix Marseille Université

Jeudi 5 mars 2026



amU
Aix Marseille Université

Ordre du jour

1. Répartition du budget 2026

Budget initial 2026

Conseil d'UFR ALLSH du 05 mars 2026

Pour s'y retrouver...

... rappel des principes budgétaires

Un budget équilibré (**dépenses** / recettes)

Mais toutes les recettes n'ouvrent pas droit à dépenses pour l'UFR ALLSH

(une partie sert à financer les services centraux)

Les dépenses sont réparties en 3 enveloppes (3 masses limitatives)

Les recettes sont constituées de :



Pour s’y retrouver...

... rappel des principes budgétaires

Les dépenses sont réparties en 3 enveloppes... détail du fonctionnement et de l’investissement



Dépenses courantes

Tout achat supérieur à 800 € HT ou 400 € HT pour du matériel informatique et audiovisuel

Les crédits de fonctionnement et d’investissement sont répartis suivant une structure budgétaire qui suit une logique de destination de la dépense.

Fonctionnement général
→ « le AD »

Systemes d’impression, fournitures administratives, informatique, mobilier, communication...

Formation
→ « le FO »

Actions pédagogiques et de la vie des départements

Recherche
→ « le RE »

Actions en lien avec la recherche

Règlementation financière et comptable (amU)

Structure budgétaire interne à ALLSH

2. Analyse des moyens et des actions conduites en 2024 : rappel synthétique des réalisations du compte financier 2024 (présenté lors de la conférence des moyens du 13 10 2025)

Dépenses Réalisées (v/c Opérations de Clôture)

Enveloppe de Fonctionnement et d'Investissement (F+I) - Hors éOTP Financés

Crédits F+I votés et notifiés au BI 2024 - Hors éOTP	705 525
Crédits F+I votés et notifiés après BR 2024 - Hors éOTP	705 525
Virements Emis sur l'Exercice	-117 781
Virements Reçus sur l'Exercice	84 554
Crédits F+I Ouverts en 2024 - Hors éOTP Financés	672 298
Dépenses F+I Réalisées au 31/12/2024 - Hors éOTP Financés	668 686
<i>dont Investissement</i>	77 438
<i>dont Fonctionnement</i>	424 655
<i>dont Facturations Internes et Inter-Sociétés Acheteuses</i>	166 593
Ecart sur Enveloppe F+I	-3 611

Enveloppe de MS sur RP Ouverte - Droit de Tirage BR 2024	1 599 082
Dépenses MS sur RP 2024 - hors HCC perennes et éOTP Financés	1 544 828
Ecart Masse Salariale sur Ressources Propres (MS sur RP)	-54 254

Recettes Réalisées (v/c Opérations de Clôture)

Enveloppe de Ressources Propres (RP) - Hors éOTP Financés

Prévisions de RP Totales Ouvertes en 2024 - Hors éOTP Financés	1 099 797
Recettes Réalisées au 31/12/2024 - Hors éOTP Financés	1 090 038
<i>dont Recettes</i>	1 031 593
<i>dont Facturations Internes et Inter-Sociétés Vendeuses</i>	58 446
Ecart sur Enveloppe RP	-9 759

ENVELOPPE ALLOUÉE 2024 - BUDGET	1 171 583
ENVELOPPE CONSOMMÉE 2024 - RÉALISÉE	1 123 476
= ECART SUR ENVELOPPE RECALCULÉE (AVEC MS sur RP)	-48 107

Enveloppe Respectée

Commentaires de la structure : explication des sur et sous consommations en lien avec l'activité

Écart sur enveloppe F+I : - 3 611 € :

Nous avons procédé à un suivi scrupuleux du budget et sommes ainsi « rentrés », au plus près, dans l'enveloppe. Pour mémoire l'écart, pour l'année 2023 s'élevait à - 60 229 €.

Écart masse salariale sur ressources propres

(MS sur RP) : 3,39 %.

Écart sur enveloppe RP : - 9 759 €

Pour mémoire, ce différentiel était de - 135 991 €, l'an dernier !

Nous nous efforçons de prévoir les recettes de formation au plus juste de ce qui nous semblait atteignable.

3. Synthèse du respect du cadrage du Budget Initial 2026 (présenté lors de la conférence des moyens du 13 10 2025)

Base enveloppe prévisionnelle 2026 de fonctionnement et investissement	
Enveloppe patrimoine 2026	0
Enveloppe sûreté 2026	0
Enveloppe pédagogique 2026	1 022 306
Base enveloppe prévisionnelle 2026 de fonctionnement et investissement	1 022 306
Ressources Propres : Prévisions BI 2026	1 122 622
Ressources Propres de Référence	1 474 000
Pourcentage de la variation de RP	100%
+ Variation de RP	-351 378
+ Variation de MS sur RP Supplémentaire à Financer (Hors éOTP Financé)	0
= Base enveloppe prévisionnelle totale 2026 de fonctionnement et investissement	670 928
Prévisions des Dépenses au BI 2026	
Crédits BAIM (hors sûreté)	0
Crédits BAIM sûreté	0
Crédits hors BAIM	704 550
Crédits de fonctionnement et investissement demandés au BI 2025	704 550
Niveau de Prévision des Dépenses F+I hors projets au BI 2025	631 000
Niveau de Prévision des Recettes hors projets au BI 2025	1 121 897
Niveau de Réalisation des Dépenses F+I hors projets au CF 2024	668 686
Niveau de Réalisation des Recettes hors projets au CF 2024	1 090 038
Respect des Conditions du Cadrage	
Respect de l'enveloppe et du modèle historique	33 622
dont écart sur enveloppe patrimoine + sûreté	0
dont écart sur enveloppe pédagogie	-317 756
Ecart entre la prévision des dépenses au BI 26 et le BI 25	73 550
Ecart entre la prévision des recettes au BI 26 et le BI 25	725
Ecart entre la prévision des dépenses au BI 26 et le Réalisé 24	35 864
Ecart entre la prévision des recettes au BI 26 et le Réalisé 24	32 584

Nous avons scrupuleusement respecté le cadrage en évaluant poste par poste la réalité de nos dépenses au regard des dépenses 2024 (BR 2024), du BI 2025, ainsi que du réalisé 2025 (arrêté au 2 juillet 2025).

L'augmentation du niveau général des prix a une incidence non négligeable sur notre structure de coûts compte tenu de la complexité de notre offre de formation. Nous nous efforçons néanmoins de maîtriser scrupuleusement ces coûts.

À noter que nous avons établi un budget prévisionnel pluriannuel pour le bâtiment Turbulence pour étaler les dépenses nécessaires au bon fonctionnement du département de formation et du laboratoire de recherche afférent (LESA).

Nous avons de même estimé, avec le plus de finesse possible, nos recettes prévisionnelles en fonction des données les plus récentes dont nous disposions à la date du 4 juillet, date de l'atelier budgétaire de l'UFR ALLSH avec la DAF.

4. Analyse des moyens demandés au BI 26 au regard de la budgétisation 2025 et de l'exécution 2024 et 2023, par enveloppe budgétaire, hors projets financés (présenté lors de la conférence des moyens du 13 10 2025)

Demandes du BI 2026 - Hors Projets								BI 2026 vs.	BI 2026 vs.	BI 2026 vs.	BI 2026 vs.
	BI 2026	BR1 2025	VARIATION BR1 2025	BI 2025	BUDGET TOTAL 2024	REEL 2024	REEL 2023	BI 2025 (€)	BI 2025 (%)	Réalisé 2024 (€)	Réalisé 2024 (%)
Recettes de fonctionnement	1 122 622	1 116 164	-5 733	1 121 897	1 099 797	1 090 038	961 206	725	0%	32 584	3%
Recettes d'investissement	0	0	0	0	0	0	0	0		0	
TOTAL RESSOURCES PROPRES	1 122 622	1 116 164	-5 733	1 121 897	1 099 797	1 090 038	961 206	725	0%	32 584	3%
Fonctionnement	644 550	575 267	-5 733	581 000	645 525	591 248	585 173	63 550	11%	53 302	9%
Masse salariale sur RP	1 635 721	1 643 497	196 118	1 447 379	1 599 082	1 544 828	1 637 477	188 342	13%	90 893	6%
Investissement	60 000	50 000	0	50 000	60 000	77 438	50 280	10 000	20%	-17 438	-23%
TOTAL DEPENSES	2 340 271	2 268 764	190 385	2 078 379	2 304 607	2 213 514	2 272 931	261 892	13%	126 757	6%

Commentaires de la structure : explication des évolutions entre le projet de BI 26 et le BI-BR 25 et l'exécution 2024

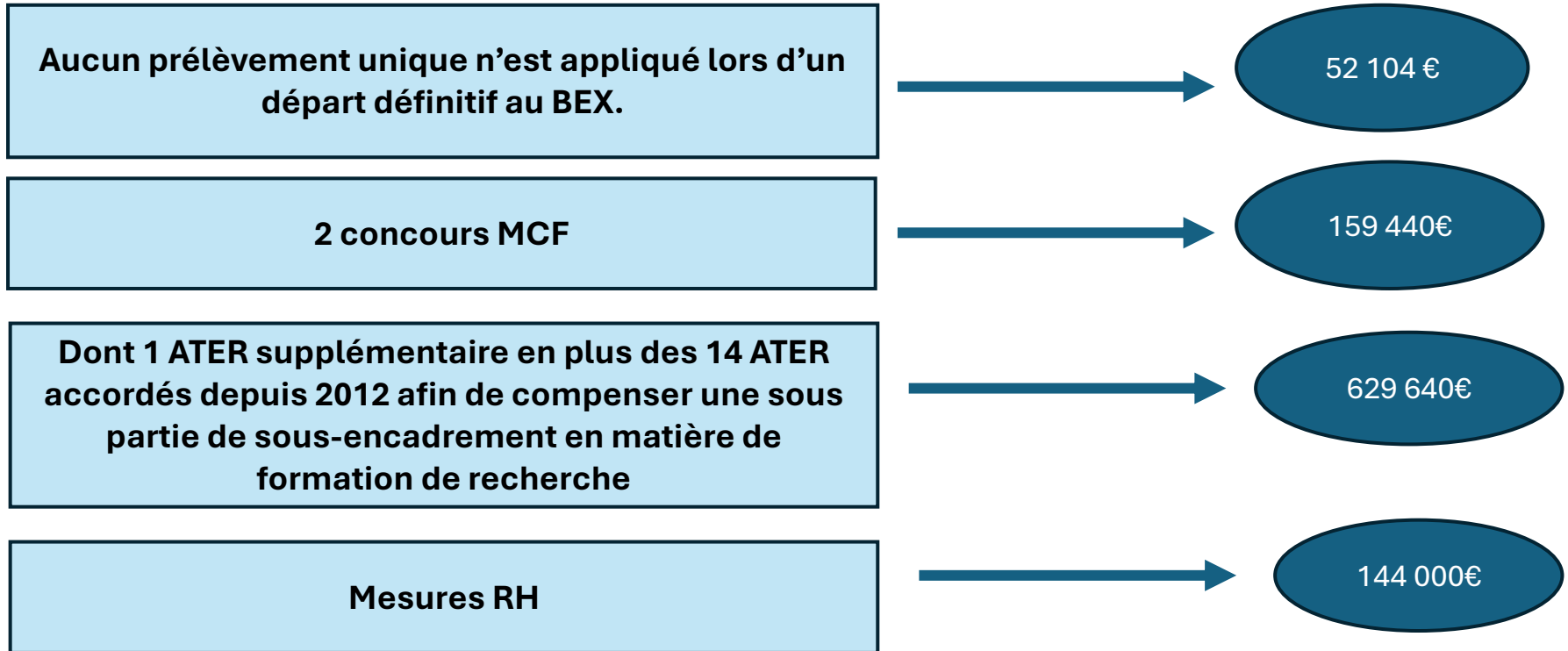
- L'évolution des recettes entre le réalisé 2023 et le BI 2026 (+ 161 k€) est principalement due à une augmentation de l'apprentissage (+ 100 k€), de l'enseignement à distance SFAD (+ 24 k€), des recettes PIX (+ 20 k€) et des recettes de formation continue (+ 22 k€).
- Dans le BI 2026, le montant des dépenses de fonctionnement revient au niveau qui était le sien dans le BI 2024. Le budget de fonctionnement au BI 2025 tenait compte d'un cadrage supplémentaire requis par l'Établissement (- 90 k€). Sur un temps plus long, l'évolution du réalisé en dépenses de fonctionnement reste stable depuis 2023. Cette année, notre prévision tient compte de nos besoins... principalement : 13 k€ pour le renouvellement de la maintenance du serveur de Turbulence, 20 k€ pour le fonctionnement de Turbulence, un budget de communication (10 k€) après 2 ans de vacance du poste, une augmentation de l'enveloppe de dépenses pédagogiques destinée à nos 26 départements de formation (30 k€).
- Les dépenses d'investissement restent stables depuis 2024 et sont principalement consacrées à l'achat de mobilier, à certains investissements notamment liés aux projets pédagogiques du département des Arts ainsi qu'à l'équipement d'ordinateurs pour les enseignants. À noter pour 2026, une demande impérative de 20 k€ pour le changement du serveur d'un laboratoire de langue.

(présenté lors de présenté lors de la conférence des moyens du 13 10 2025) 9

5. Analyse des ressources propres 2026 : hors projets financés (enveloppe)

Typologie des RP	Réalisé 2023	Réalisé 2024	BI 2025	BR 2025	Prévisions BI 2026	Commentaires sur BI 2026
Diplômes d'Établissement	88 441 €	100 458 €	100 000 €	100 000 €	100 458 €	- Droits d'inscription des progr. d'échanges nord-américains - Autres DU
Formation Continue	322 195 €	313 621 €	377 000 €	377 000 €	344 000 €	- Formation continue - Contrat Pro Formasup Méd.
Formation par Apprentissage	66 202 €	166 637 €	140 000 €	140 000 €	166 000 €	Formasup Méditerranée
Autres formations : SFAD	258 668 €	282 679 €	290 000 €	290 000 €	282 000 €	SFAD – formation à distance (changement de compte en 2024)
Autres Prestations de Services	24 345 €	22 088 €	23 862 €	23 862 €	23 862 €	- Publication de la revue <i>Question vives</i> - Partenariat Ramon Llull
Locations (AOT...)	25 676 €	15 129 €	25 967 €	25 967 €	20 967 €	AOT locations permanentes distributeurs - Locations ponctuelles des locaux
Subventions Collectivités	41 700 €	18 300 €	18 300 €	18 300 €	36 300 €	- Partenariat Arles - IFI DU et Master Islamologie
Subventions ÉTAT et autres organismes	73 314 €	82 646 €	85 768 €	80 035 €	76 035 €	Ministères ESR et EN : frais de mission CNU - Psychologues de l'Éducation Nationale
Taxe d'Apprentissage	18 775 €	20 048 €	25 000 €	25 000 €	25 000 €	Taxe d'apprentissage
Autres : à préciser	41 890 €	68 432 €	36 000 €	36 000 €	48 000 €	Prestations internes vendeuses (PIX - Formations FOR'PRO...)
Total des RP sur Enveloppe	961 206 €	1 090 038 €	1 121 897 €	1 116 164 €	1 122 622 €	

En complément, l'établissement accorde un complément de 125 K€ par rapport à la notification budgétaire initiale compte tenu du contexte de la composante (dépassement initial de 232 K€ de la composante)



ALLSH dispose d'une **masse salariale NON PERENNE IGR non utilisée à ce jour de l'ancien DA de 112 151 €** suite à une mobilité interne sur le projet Marseille Immunology Biocluster au sein de la fondation A*Midex.

En fonctionnement, prise en charge par l'établissement de 50% du financement du diagnostic organisationnel de la composante pour 40 K€.

ANALYSE ALLSH

Libellés	2023	2024	2025	2026
Mesure RH	1 TECH (plan de titularisation)	2 MCF 26-1-2 3 PR 46-3 1 TECH (plan de titularisation)	1 MCF 26.1.2 2 PR 46.3 1 TECH (plan de titularisation)	1 MCF 26.1.2 2 MCF Création président 2 PR 46.3 1 TECH (plan de titularisation)

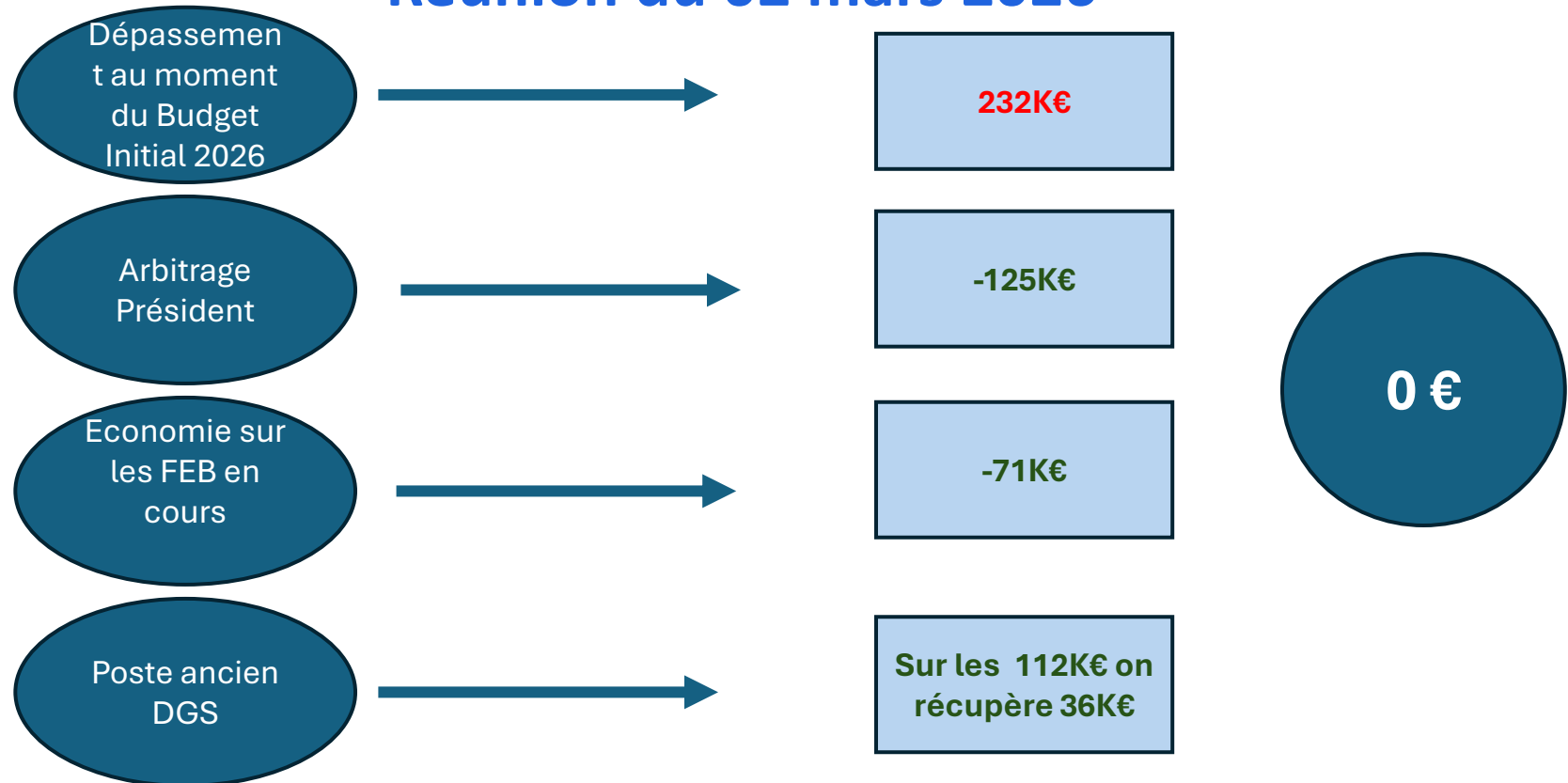
15k€

51k€

39k€

+198k
€

Réunion du 02 mars 2026



Un courrier de notification rectificative sera adressé à la composante dans les jours à venir. En suivant, les crédits seront ouverts dans Sifac.

6. Détail de l'affectation du budget de fonctionnement 2026

		Réalisé au 31/12/2024	Réalisé au 31/12/2025	Prévisionnel dépenses 2026, tel que notifié le 15 01 2026	Prévisionnel dépenses 2026, après rencontre avec le Président
Fonctionnement général (AD)	Programmes d'échanges Nord Américain	13 420 €	14 518 €	15 350 €	15 350 €
	Reprographie	123 155 €	125 405 €	100 000 €	113 155 €
	Copieur location, maintenance, papier, téléphonie	25 832 €	24 222 €	25 000 €	25 000 €
	Fournitures, petit matériel, fontaines, mobilier hors investissement	13 106 €	7 748 €	6 000 €	8 000 €
	Services extérieurs : travaux, abonnement, garantie, réparation	8 876 €	10 411 €	4 000 €	8 000 €
	Autres services extérieurs : abonnement terminal, adhésion, TOIC, visite guidée RI, goodies	9 183 €	16 595 €	5 000 €	8 000 €
	Missions et réceptions	25 924 €	22 853 €	11 986 €	13 000 €
	Autres charges de gestion courante : licence, gratification OFAJ	12 369 €	23 003 €	14 664 €	17 000 €
Fonctionnement Recherche (RE)	CNU	47 617 €	34 164 €	35 000 €	35 000 €
	CDS (Base de 10 en 26, 12 en 2025 et 20 en 2024)	21 663 €	10 093 €	8 000 €	10 000 €
	Valorisation (Animation culturelle/scientifique) (10 printemps MDR), subvention	3 407 €	3 300 €	-	2 000 €
	Manifestations scientifiques	33 331 €	33 845 €	30 000 €	34 000 €
	RSE : responsabilités sociales des entreprises (actions handicap, discrimination, environnement)	3 555 €	11 €	-	-
Fonctionnement pédagogique	Budgets de département (dépenses pédagogiques)	198 529 €	251 536 €	157 205 €	248 700 €
Budget global de fonctionnement		539 967 €	577 704 €	412 205 €	537 205 €

7. Répartition du Budget initial 2026, éléments de comparaison

		BI/BR 2025 voté le 16 01 2025		BI 2026 tel que notifié le 15 01 2026		BI 2026 après rencontre avec le Président	
Fonctionnement	Fonctionnement général (AD)	225 300 €	39,16%	182 000 €	44,15%	207 505 €	38,62%
	Recherche (RE)	101 267 €	17,61%	73 000 €	17,71%	81 000 €	15,08%
	Fonctionnement pédagogique (FO)	248 700 €	43,23 %	157 205 €	38,14%	248 700 €	46,30%
	Total fonctionnement	575 267 €	100 %	412 205 €	100 %	537 205 €	100 %
Investissement		50 000 €		60 000 €		60 000 €	
Total F + I		625 267 €		472 205 €		597 205 €	

7. Répartition du Budget initial 2026, soumis au vote du CUFR

		BI 2026
Fonctionnement	Fonctionnement général (AD)	207 505 €
	Recherche (RE)	81 000 €
	Fonctionnement pédagogique (FO)	248 700 €
	Total fonctionnement	537 205 €
Investissement		60 000 €
Total F + I		597 205 €

Point d'information

Les budgets de département pour l'année 2026

Pour l'année 2026, nous proposons de reconduire à l'identique les budgets de département, tels qu'élaborés pour l'année budgétaire 2025.

Pour rappel, voici les principes qui ont prévalu, en 2025, à la détermination de ces budgets.

Les objectifs poursuivis, dans ce travail d'élaboration des budgets de département, visent à :

- proposer une répartition des moyens :
 - i) soit **en lien avec les dépenses effectives**,
 - ii) soit a minima en **garantissant des budgets dignes** pour chacun des départements,
- communiquer les budgets de manière **transparente** pour que les départements puissent **se projeter et mener à bien leurs projets**.

Au delà, notre volonté consiste à :

- **établir des budgets respectueux** qui redonnent aux départements de vraies perspectives avec de **véritables moyens**, une **autonomie budgétaire**, un **pouvoir d'agir** et leur accorde **une personnalité budgétaire**.

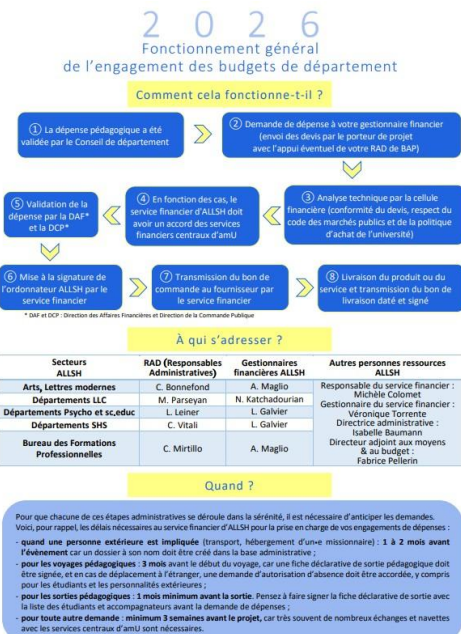
Point d'information

Les budgets de département pour l'année 2026

Intitulé des départements	Notifié 2025	Réalisé 2025	Taux de réalisation 2025	Budget des départements 2026	
Anthropologie	4 000 €	2 440 €	61%	4 000 €	
Arts	78 000 €	79 803 €	102%	78 000 €	dont 5 059 € déjà engagés
Arts SAE		1 982 €		- €	Attente de subvention
Autres	5 000 €	4 463 €	89%	1 500 €	
BFP EOTP EPUR210I *Contrat Pro		- €		- €	
BFP EOTP EPURE10I *Contrat Apprentissage		2 489 €		500 €	
CEFOCOP *	1 700 €	3 574 €	210%	1 700 €	
IFI Islamologie Master/LIZZINI	16 000 €	11 379 €	71%	8 000 €	cf. convention IFI
IFI Islamologie DIU/DUMAS		10 003 €		10 000 €	cf. convention IFI
CFAL	1 000 €	1 689 €	169%	1 000 €	
DEA Études Asiatiques	3 500 €	3 636 €	104%	3 500 €	
DEG Études Germaniques	2 000 €	1 332 €	67%	2 000 €	
DEI Études Italiennes	3 000 €	1 007 €	34%	3 000 €	
DEHLAM Études Hispaniques	7 000 €	6 734 €	96%	7 000 €	
DEMA Études Anglophones	8 000 €	3 593 €	45%	8 000 €	
DEMO Études Mondes Orientales	3 000 €	750 €	25%	3 000 €	
DES Études Slaves	1 000 €	1 140 €	114%	1 000 €	
Études Portugaises	3 500 €	924 €	26%	3 500 €	
FLE Français Langues Étrangères	2 500 €	2 480 €	99%	2 500 €	
Formation Continue		385 €		- €	
Géographie	7 000 €	4 160 €	59%	7 000 €	
Cartothèque	500 €	306 €	61%	500 €	
Histoire	6 000 €	4 448 €	74%	6 000 €	
Histoire de l'art et Archéologie	7 350 €	6 067 €	83%	7 350 €	
Histoire de l'art et Archéologie (Arles)	10 650 €	9 830 €	92%	10 650 €	
Laboratoire de langues	2 000 €	15 402 €	770%	2 000 €	
Langues Étrangères Appliquées	10 000 €	10 308 €	103%	10 000 €	
Lettres Modernes	6 000 €	5 059 €	84%	6 000 €	
Licence Sciences Humanités	4 000 €	3 676 €	92%	4 000 €	
LIRROU Linguistique Romane	1 000 €	300 €	30%	1 000 €	
Philosophie	3 000 €	2 258 €	75%	3 000 €	
Psy. Clinique	4 500 €	4 329 €	96%	4 500 €	
Psy. Cognitive	4 500 €	4 161 €	92%	4 500 €	
Psy. Développement différentiel	6 500 €	6 171 €	95%	6 500 €	
Psy. Sociale du travail	4 500 €	4 467 €	99%	4 500 €	
Sciences de l'antiquité	1 500 €	1 312 €	87%	1 500 €	
Sciences de l'éducation	3 000 €	1 543 €	51%	3 000 €	
Sciences du langage FI	15 000 €	15 362 €	102%	15 000 €	dont 502 € déjà engagés
SFAD	3 000 €	2 418 €	81%	3 000 €	
Sociologie	4 000 €	3 862 €	97%	4 000 €	
Testotèque	5 000 €	4 453 €	89%	5 000 €	
Vidéotheque	500 €	1 843 €	369%	1 500 €	
TOTAUX :	248 700 €	251 536 €	101%	248 700 €	

Point d'information Les budgets de département pour l'année 2026

Pour accompagner l'engagement des dépenses de département, nous avons prévu :



Comme l'an dernier, un document recto verso rappelant quelques éléments de cadrage

Une maquette (sous la forme d'un fichier Excel) pour l'identification des projets votés en conseil de département

N° Projet	Secteur	Cycle	Responsable du projet	Projet récurrent ou nouvelle proposition	Date de validation du PV (Conseil de dép.)	Descriptif : contenu, nb de participants, nb et niveau de formation des étudiants concernés (code UE si projet intégré à une UE), nature et détail des dépenses	Montant estimé TTC	Date prévue	Réalisé juillet 2026	Réalisé décembre 2026	Solde restant	Observations service financier	
1	Ex : Lieu (ARLES/Turbulence) ou Secteur (ARTS/Licence Sc humaine)										0.00 €		
2											0.00 €		
3											0.00 €		
4											0.00 €		
5											0.00 €		
6											0.00 €		
7											0.00 €		
8											0.00 €		
9											0.00 €		
10											0.00 €		
11											0.00 €		
12											0.00 €		
13											0.00 €		
14											0.00 €		
15											0.00 €		
16											0.00 €		
17											0.00 €		
18											0.00 €		
19											0.00 €		
20											0.00 €		
21											0.00 €		
22											0.00 €		
23											0.00 €		
Total dépenses prévisionnelles du département :							0.00 €		0.00 €	0.00 €	0.00 €		
Budget nette 2026													
Solde du budget de département							- €						

Merci de votre
attention

amU Faculté des arts, lettres,
langues et sciences humaines
Aix Marseille Université

amU
Aix Marseille Université